

แผนพัฒนาท้องถิ่น
(พ.ศ.2566 -2570)



องค์การบริหารส่วนตำบลบ้านเกาะ
อำเภอเมืองนครราชสีมา
จังหวัดนครราชสีมา



ประกาศองค์การบริหารส่วนตำบลบ้านเกาะ
เรื่อง การประกาศใช้แผนพัฒนาท้องถิ่น (พ.ศ. ๒๕๖๖ - ๒๕๗๐)

ด้วย องค์การบริหารส่วนตำบลบ้านเกาะได้จัดทำแผนพัฒนาท้องถิ่น (พ.ศ. ๒๕๖๖ - ๒๕๗๐) และได้รับความเห็นชอบจากการประชุมสภาองค์การบริหารส่วนตำบลบ้านเกาะ สมัยสามัญ สมัยที่ ๓ ครั้งที่ ๑ ประจำปี พ.ศ. ๒๕๖๔ เมื่อวันที่ ๑๐ สิงหาคม พ.ศ. ๒๕๖๔ เพื่อให้เป็นไปตามระเบียบกระทรวงมหาดไทย ว่าด้วยการจัดทำแผนพัฒนาขององค์กรปกครองส่วนท้องถิ่น พ.ศ. ๒๕๔๘ ข้อ ๒๔ องค์การบริหารส่วนตำบลบ้านเกาะ จึงขอประกาศใช้แผนพัฒนาแผนพัฒนาท้องถิ่น (พ.ศ. ๒๕๖๖ - ๒๕๗๐) เพื่อให้ทราบโดยทั่วกัน รายละเอียดแนบท้ายประกาศนี้

ประกาศ ณ วันที่ ๑๑ สิงหาคม พ.ศ. ๒๕๖๔

(นายวัชรพล จอนเกาะ)
นายกองค์การบริหารส่วนตำบลบ้านเกาะ

คำนำ

ตามระเบียบระเบียบกระทรวงมหาดไทยว่าด้วยการจัดทำและประสานแผนพัฒนาของ
องค์กรปกครองส่วนท้องถิ่นพ.ศ.2548และแก้ไขเพิ่มเติม (ฉบับที่ 3) พ.ศ.2561 กำหนดให้องค์กร
ปกครองส่วนท้องถิ่นจัดทำแผนพัฒนาท้องถิ่น ซึ่งเป็นแผนพัฒนาเศรษฐกิจและสังคมของท้องถิ่นเพื่อเป็น
การกำหนดทิศทางและเป้าหมายในการพัฒนาท้องถิ่นแต่ละท้องถิ่น ทั้งนี้ให้สอดคล้องกับสภาพปัญหา
ความต้องการและศักยภาพของแต่ละท้องถิ่นและสอดคล้องยุทธศาสตร์การพัฒนาและแนว
ทางการพัฒนาขององค์การบริหารส่วนตำบลบ้านเกาะที่มีเป้าหมายภายใน5ปีเพื่อให้การดำเนินการ
เป็นไปตามแผนการพัฒนาท้องถิ่นจึงต้องจัดทำแผนพัฒนาท้องถิ่นเพื่อให้ยุทธศาสตร์บรรลุเป้าหมาย

องค์การบริหารส่วนตำบลบ้านเกาะ ได้ดำเนินการจัดทำแผนพัฒนาท้องถิ่น (พ.ศ.2566-
2570) เพื่อเป็นแผนพัฒนาตำบลเพื่อให้ยุทธศาสตร์การพัฒนาบรรลุเป้าหมายและวัตถุประสงค์ในการ
พัฒนาและเป็นแนวทางในการจัดทำแผนงานงบประมาณหรืองบประมาณรายจ่ายประจำปีและ
แผนการดำเนินงานต่อไป

องค์การบริหารส่วนตำบลบ้านเกาะ

ส่วนที่ 1

สภาพทั่วไป และ ข้อมูลพื้นฐานขององค์การบริหารส่วนตำบล



2. ลักษณะทั่วไปและประวัติความเป็นมาของพื้นที่องค์การบริหารส่วนตำบลบ้านเกาะ

2.1 ประวัติความเป็นมา

เหตุที่ได้ชื่อ “บ้านเกาะ” เพราะเมื่อสมัยก่อนลักษณะภูมิประเทศโดยทั่วไปเป็นที่ลุ่มมีบึงน้ำล้อมรอบเรียกว่าบึงกระทาเกลือและบึงพญาปราบ พื้นที่เป็นเนินสูงอยู่ตรงกลาง ลักษณะคล้ายเกาะและอยู่ห่างจากตัวเมืองนครราชสีมาไปทางทิศเหนือประมาณ 5 กิโลเมตร และเมื่อน้ำลดลงพื้นที่ดังกล่าวจึงมีคนเริ่มเข้ามาอยู่อาศัยเพื่อทำมาหากินและตั้งเป็นชุมชนมากขึ้นและเส้นทางเกวียนที่ใช้เป็นเส้นทางสัญจรไปมาระหว่างเมืองนครราชสีมากับชุมชน จึงมีคนพูดกันติดปากว่า “บ้านเกาะ” และเมื่อมีการจัดระเบียบการปกครองท้องถิ่น จึงได้รวบรวมเอาหมู่บ้านต่าง ๆ ขึ้นเป็นตำบล “บ้านเกาะ” ในปัจจุบันโดยใช้ชื่อตำบลจากบ้านเกาะ หมู่ที่ 1

ตำบลบ้านเกาะ เป็นตำบลหนึ่งใน 24 ตำบลของอำเภอเมืองนครราชสีมา ซึ่งแยกจากตำบลหมื่นไวยและได้รับการประกาศจากกระทรวงมหาดไทยแยกเขตการปกครองเป็นตำบลบ้านเกาะ มีผลเมื่อวันที่ 30 กันยายน 2514 ตามประกาศกระทรวงมหาดไทย เรื่องตั้งและเปลี่ยนแปลงเขตตำบลในท้องที่ อำเภอเมืองนครราชสีมา อำเภอครบุรี อำเภอสูงเนิน อำเภอห้วยแถลง อำเภอดง อำเภอคำม่วน อำเภอโนนไทย จังหวัดนครราชสีมา ลงวันที่ 28 กันยายน 2514 เดิมมี 6 หมู่บ้าน และเมื่อมีพระราชกฤษฎีกาเปลี่ยนแปลงเขตเทศบาลเมืองนครราชสีมา จังหวัดนครราชสีมา พ.ศ. 2525 เป็นเทศบาลนครนครราชสีมา ได้ขยายเขตเทศบาลมาเกินในส่วนของหมู่ที่ 6 ปัจจุบันแบ่งการปกครองออกเป็น 6 หมู่บ้าน และได้รับยกฐานะจากสภาตำบลบ้านเกาะเป็นองค์การบริหารส่วนตำบลบ้านเกาะ เมื่อปี พ.ศ. 2539

1 ข้อมูลทั่วไป

ทำเลที่ตั้งตำบล ตำบลบ้านเกาะเป็น 1 ใน 24 ตำบลในเขตอำเภอเมืองนครราชสีมา จังหวัดนครราชสีมา มีอาณาเขตพื้นที่อยู่ติดกันท้องถิ่นใกล้เคียง 4 ส่วน คือ เทศบาลตำบลจอหอ, ตำบลจอหอ ตำบลตลาด , ตำบลหมื่นไวย, เทศบาลนครนครราชสีมา ดังนี้

| | | |
|-------------|-----|---------------------|
| ทิศเหนือ | จรด | เทศบาลตำบลจอหอ |
| ทิศตะวันออก | จรด | ตำบลตลาด |
| ทิศตะวันตก | จรด | ตำบลหมื่นไวย |
| ทิศใต้ | จรด | เทศบาลนครนครราชสีมา |

โดยตำบลบ้านเกาะอยู่ห่างจากที่ว่าการอำเภอเมืองนครราชสีมา จังหวัดนครราชสีมา ไปทางทิศเหนือ เป็นระยะทางประมาณ 5 กิโลเมตร

โดยตำบลบ้านเกาะอยู่ห่างจากที่ว่าการอำเภอเมืองนครราชสีมา จังหวัดนครราชสีมา ไปทางทิศเหนือ เป็นระยะทางประมาณ 5 กิโลเมตร

เขตปกครอง รวม 6 หมู่บ้าน คือ

| | | |
|---------------------------------|---------------------------------|-------------|
| หมู่ที่ 1 บ้านเกาะ | ผู้ปกครอง นายปฏิวัติ นวมโคกสูง | ผู้ใหญ่บ้าน |
| หมู่ที่ 2 บ้านเก่า | ผู้ปกครอง นายสังวรณ์ จอนเกาะ | กำนัน |
| หมู่ที่ 3 บ้านขนาย | ผู้ปกครอง นายถาวร หุ่มเกาะ | ผู้ใหญ่บ้าน |
| หมู่ที่ 4 บ้านโคกไผ่น้อย | ผู้ปกครอง นายนรินทร์ ไพเกาะ | ผู้ใหญ่บ้าน |
| หมู่ที่ 5 บ้านบึงพญาปราบ | ผู้ปกครอง นายอำนาจ ช่างหมื่นไวย | ผู้ใหญ่บ้าน |
| หมู่ที่ 6 บ้านเกาะราษฎร์สามัคคี | ผู้ปกครอง นายไชยา คูเมือง | ผู้ใหญ่บ้าน |

และมีอาณาเขตดังนี้

ทิศเหนือ ติดต่อกับตำบลจอหอ อำเภอเมืองนครราชสีมา จังหวัดนครราชสีมา โดยมีแนวเขตเริ่มต้นจากลำคลองบริบูรณ์ บริเวณพิกัด SB 904621 ไปทางทิศตะวันออก ตามแนวกิ่งกลางลำเหมืองสาธารณะจนถึงสิ้นสุดลำเหมืองสาธารณะบริเวณพิกัด SB 911619 ไปทางทิศตะวันออกเฉียงเหนือ ถึงบริเวณด้านหลังเสาโทรคมนาคม (เสาสูง) บริเวณพิกัด SB 913621 ไปทางทิศตะวันออกเฉียงใต้ตามแนวกำแพงหมู่บ้านศรีปลาทอง บริเวณพิกัด SB 915617 ไปทางทิศตะวันออกตามแนวกิ่งกลางถนนสาธารณะถึงทางแยกบริเวณป้อม ปตท.บริเวณพิกัด SB 917617 ไปทางทิศตะวันออกเฉียงเหนือ ตามแนวกิ่งกลางทางหลวงแผ่นดินหมายเลข 2 (ถนนมิตรภาพ) ถึงลำเหมืองสาธารณะ (สวนอาหารบ้านนา) ที่บริเวณพิกัด SB 919619 ไปทางทิศตะวันออกเฉียงเหนือ ตามแนวกิ่งกลางลำเหมืองสาธารณะถึงหลักกิโลเมตรที่ 397 ริมทางหลวงแผ่นดินหมายเลข 205 (ถนนสุรนารายณ์) บริเวณพิกัด SB 927626 ไปทางทิศตะวันออกตามแนวกิ่งกลางลำเหมืองชลประทานสิ้นสุดที่จุดตัดลำเหมืองชลประทานกับทางรถไฟสายตะวันออกเฉียงเหนือบริเวณพิกัด SB 936625 รวมระยะทางด้านทิศเหนือประมาณ 4 กิโลเมตร

ทิศตะวันออก ติดต่อกับตำบลตลาด อำเภอเมืองนครราชสีมา จังหวัดนครราชสีมา โดยมีแนวเขตเริ่มต้นจากจุดตัดลำเหมืองชลประทานกับทางรถไฟสายตะวันออกเฉียงเหนือบริเวณพิกัด SB 936625 ไปทางทิศใต้ตามแนวกิ่งกลางทางรถไฟ สายตะวันออกเฉียงเหนือสิ้นสุดที่จุดตัดสะพานรถไฟกับลำตะคองใหม่ที่พิกัด SB 916581 รวมระยะทางด้านทิศตะวันออกประมาณ 5 กิโลเมตร

ทิศใต้ ติดต่อกับตำบลหัวทะเล ตำบลหนองไม้ล้อม อำเภอเมืองนครราชสีมา จังหวัดนครราชสีมา โดยมีแนวเขตเริ่มต้นจากจุดตัดสะพานรถไฟกับลำตะคองใหม่ที่บริเวณพิกัด SB 916581 ไปทางทิศตะวันตกตามแนวกิ่งกลางลำตะคองใหม่สิ้นสุดที่จุดตัดลำตะคองใหม่กับถนนช้างเมือก บริเวณพิกัด SB 890578 รวมระยะทางด้านทิศใต้ประมาณ 3 กิโลเมตร

ทิศตะวันตก ติดต่อกับตำบลหมื่นไวย อำเภอเมืองนครราชสีมา จังหวัดนครราชสีมา โดยมีแนวเขตเริ่มต้นจากจุดตัดลำตะคองใหม่กับถนนข้างเมือก บริเวณพิกัด SB 890578 ไปทางทิศเหนือตามแนวกึ่งกลางถนนข้างเมือกถึงจุดตัดระหว่างทางหลวงแผ่นดินหมายเลข 2 (ถนนมิตรภาพ) กับถนนข้างเมือกบริเวณสี่แยกประตอก บริเวณพิกัด SB 889595 ไปทางทิศตะวันออกตามแนวกึ่งกลางคลองส่งน้ำชลประทาน บริเวณพิกัด SB 900597 ไปทางทิศเหนือข้ามถนนทางหลวงแผ่นดินหมายเลข 2 (ถนนมิตรภาพ) บริเวณร้าน ต.อะไหล่ยนต์ ตามแนวรั้ว ต.อะไหล่ยนต์ ต่อไปตามแนวเขตที่ดินมหาวิทยาลัยวงษ์ชวลิตกุล (มุ่มร่วมมหาวิทยาลัย) บริเวณพิกัด SB 899605 ไปทางทิศตะวันออกตามแนวถนนคอนกรีตฟากขวา สายบ้านประตอก - บ้านโคกไผ่น้อย ถึง บริเวณสามแยกทางสาธารณะฟากขวาบริเวณพิกัด SB 900605 ไปทางทิศเหนือตามแนวเขตที่ดินราษฎรถึงสะพานไม้ข้ามคลองชลประทานระยะทางประมาณ 1.7 กิโลเมตร บริเวณพิกัด SB 903616 ไปทางทิศเหนือตามแนวเขตที่ดินราษฎรสิ้นสุดที่ลำคลองบริบูรณ์ระยะทางประมาณ 0.500 กิโลเมตร บริเวณพิกัด SB 904621 รวมระยะทางด้านทิศตะวันตกประมาณ 5.8 กิโลเมตร

เนื้อที่

ตำบลบ้านเกาะ มีพื้นที่ตำบลตามประกาศกระทรวงมหาดไทยประมาณ 7,063 ไร่ หรือ 11.3 ตารางกิโลเมตร เป็นเขตปกครององค์การบริหารส่วนตำบลบ้านเกาะ ประมาณ 5,376 ไร่ หรือ 8.6 ตารางกิโลเมตร เป็นตำบลค่อนข้างเล็ก โดยมีเนื้อที่แยกเป็นรายหมู่บ้านดังนี้

| หมู่ที่ | บ้าน | เนื้อที่ | อันดับ |
|---------|------------------|----------|--------|
| 1 | เกาะ | 1,563 | 1 |
| 2 | เก่า | 1,125 | 3 |
| 3 | ขนาย | 1,375 | 2 |
| 4 | โคกไผ่น้อย | 438 | 5 |
| 5 | บึงพญาปราบ | 425 | 6 |
| 6 | เกาะราษฎรสามัคคี | 450 | 4 |

ประชากร

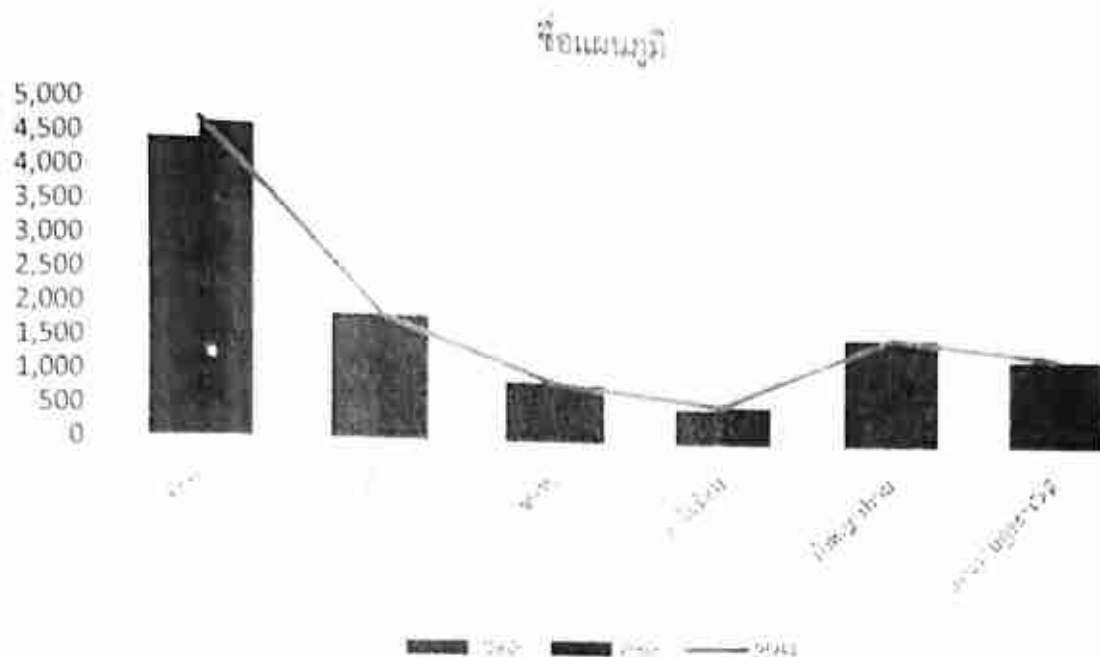
จำนวนประชากรและความหนาแน่นประชากร จากข้อมูลของสำนักทะเบียนราษฎรของอำเภอเมืองนครราชสีมา ณ วันที่ 30 มิถุนายน 2564 พบว่า ณ เดือน มิถุนายน 2564 ราษฎรตำบลบ้านเกาะมีจำนวนทั้งสิ้น 11,767 คน จำแนกเป็นชาย 5,479 คน หญิง 6,288 คน มีความหนาแน่นเฉลี่ย 1,125.47 คนต่อตารางกิโลเมตร และมีจำนวนครัวเรือนทั้งสิ้น 6,755 ครัวเรือน ซึ่งจะดูได้จากตารางเปรียบเทียบและแผนภูมิจำนวนครัวเรือน

ตารางเปรียบเทียบจำนวนครัวเรือน

| หมู่ที่ | บ้าน | 2562 | 2563 | 2564 |
|---------|------------------|-------|-------|-------|
| 1 | เกาะ | 2,667 | 2,792 | 2,884 |
| 2 | เกาะ | 900 | 933 | 961 |
| 3 | ขนาย | 485 | 489 | 499 |
| 4 | โคกไผ่น้อย | 1,190 | 1,207 | 1,216 |
| 5 | บึงพญาปราบ | 709 | 730 | 737 |
| 6 | เกาะราษฎรสามัคคี | 442 | 449 | 457 |
| | รวม | 6,393 | 6,600 | 6,755 |

ตารางเปรียบเทียบจำนวนประชากร

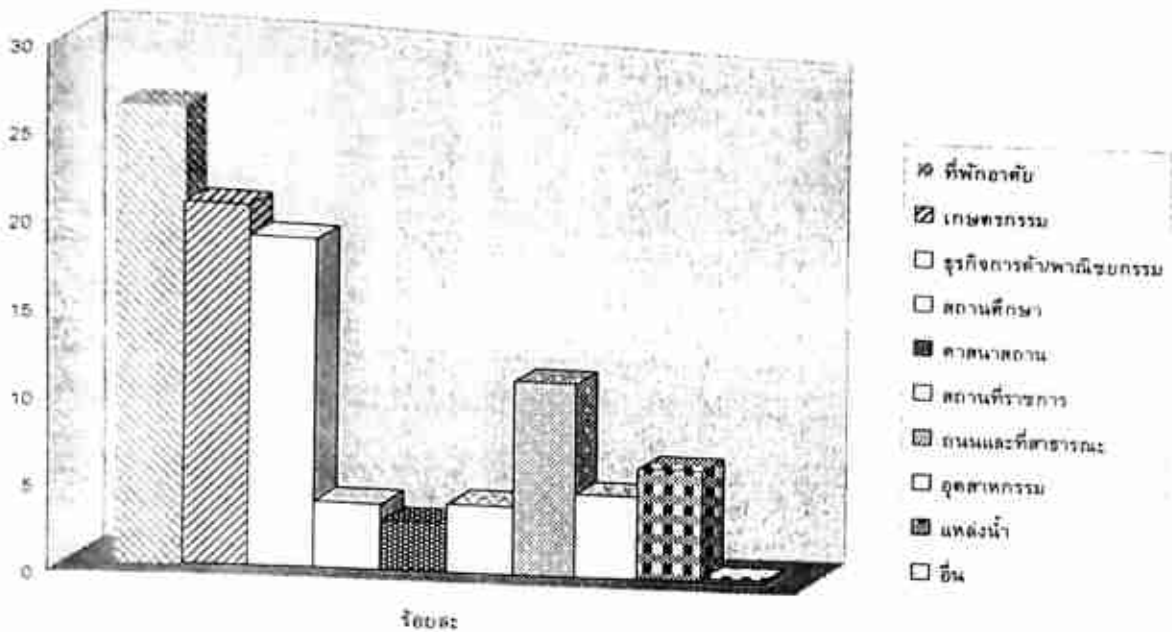
| หมู่ที่ | บ้าน | 2562 | | | 2563 | | | 2564 | | |
|---------|------------------|-------|-------|--------|-------|-------|--------|-------|-------|--------|
| | | ชาย | หญิง | รวม | ชาย | หญิง | รวม | ชาย | หญิง | รวม |
| 1 | เกาะ | 2,308 | 2,619 | 4,927 | 2,365 | 2,704 | 5,069 | 2,402 | 2,797 | 5,199 |
| 2 | เกาะ | 878 | 1,058 | 1,936 | 864 | 1,045 | 1,909 | 864 | 1,012 | 1,876 |
| 3 | ขนาย | 460 | 462 | 922 | 456 | 451 | 907 | 440 | 449 | 889 |
| 4 | โคกไผ่น้อย | 295 | 375 | 670 | 314 | 393 | 707 | 335 | 419 | 754 |
| 5 | บึงพญาปราบ | 803 | 919 | 1,722 | 779 | 917 | 1,696 | 782 | 896 | 1,678 |
| 6 | เกาะราษฎรสามัคคี | 695 | 732 | 1,427 | 678 | 727 | 1,405 | 656 | 715 | 1,371 |
| | รวมทั้งสิ้น | 5,439 | 6,165 | 11,604 | 5,456 | 6,237 | 11,693 | 5,479 | 6,288 | 11,767 |



2 สภาพทางเศรษฐกิจ

ตำบลบ้านเกาะมีสภาพเป็นชุมชนกึ่งเมือง ประชากรส่วนใหญ่ประกอบอาชีพรับจ้าง
 โดยแบ่งพื้นที่การใช้ที่ดิน ดังนี้
 การใช้ที่ดินในเขต อบต.

| ลำดับที่ | ประเภทการใช้ที่ดิน | พื้นที่ | ร้อยละ |
|----------|-------------------------|---------|--------|
| 1 | ที่พักอาศัย | 2.25 | 26.16 |
| 2 | เกษตรกรรม | 1.79 | 20.81 |
| 3 | ธุรกิจการค้า/พาณิชยกรรม | 1.64 | 19.07 |
| 4 | สถานศึกษา | 0.33 | 3.84 |
| 5 | ศาสนาสถาน | 0.25 | 2.91 |
| 6 | สถานที่ราชการ | 0.35 | 4.07 |
| 7 | ถนนและที่สาธารณะ | 0.98 | 11.39 |
| 8 | อุตสาหกรรม | 0.42 | 4.88 |
| 9 | แหล่งน้ำ | 0.57 | 6.63 |
| 10 | อื่น | 0.02 | 0.23 |
| | รวม | 8.6 | 100 |



3 สภาพทางสังคม

การศึกษา

- | | | |
|-------------------------------------|-------|------------|
| 1 โรงเรียนระดับประถมศึกษา | จำนวน | 2 โรงเรียน |
| (1) โรงเรียนบึงพญาปราบ | | |
| (2) โรงเรียนบ้านโคกไผ่ขนาย | | |
| 2 ศูนย์พัฒนาเด็กเล็กตำบลบ้านเกาะ | จำนวน | 1 แห่ง |
| 3 ศูนย์การเรียนรู้ชุมชนตำบลบ้านเกาะ | จำนวน | 1 แห่ง |
| 4 ที่อ่านหนังสือประจำหมู่บ้าน | จำนวน | 6 แห่ง |

การสาธารณสุข

ตำบลบ้านเกาะ โรงพยาบาลส่งเสริมสุขภาพ 1 แห่ง คือ โรงพยาบาลส่งเสริมสุขภาพตำบล
 ขนาย ตั้งอยู่ที่ บ้านขนาย หมู่ที่ 3

การศาสนา ประชาชนในตำบลบ้านเกาะ จะนับถือศาสนาพุทธ โดยมี ศาสนสถาน 2 แห่ง

คือ

1. วัดบ้านเกาะ ตั้งอยู่ที่ บ้านเกาะ หมู่ที่ 1
2. วัดสระบัวเกลือ ตั้งอยู่ที่ บ้านเก่า หมู่ที่ 2

4 ระบบสาธารณูปโภค

ขยายทั่วถึงทั้งตำบล ประชากรมีไฟฟ้าใช้ครบทุกครัวเรือนทำให้ประชาชนมีสิ่งอำนวยความสะดวก คือมีเครื่องใช้ไฟฟ้าต่าง ๆ เกือบครบทุกครัวเรือน

2. ระบบประปา ประชาชนในตำบลบ้านเกาะ ส่วนใหญ่ได้รับการบริการด้านการประปาจากการประปาส่วนภูมิภาคนครราชสีมาเป็น จำนวนประมาณ 2,500 ครัวเรือน และอีกบางส่วนได้รับการบริการจากการประปาเทศบาลนครนครราชสีมา

3 การคมนาคม การคมนาคม ภายในตำบล/หมู่บ้าน รวมทั้งสิ้น 92,857 ตารางเมตร

แยกเป็น

- ถนนสัญจรไปมาสะดวกจำนวน 80,936 ตารางเมตร คิดเป็น 87.16%
- ถนนสัญจรไปมาไม่สะดวก จำนวน 11,921 ตารางเมตร คิดเป็น 12.84%

5 ทรัพยากรธรรมชาติในพื้นที่ (แสดงทรัพยากรธรรมชาติที่มีอยู่ใน อบต.)

- ป่าไม้ ไม่มี

6. โครงสร้างและการบริหารงานบุคคล

ตามส่วนราชการ 6.1 โครงสร้าง องค์การบริหารส่วนตำบลบ้านเกาะได้กำหนดตำแหน่งของพนักงานส่วนตำบล ดังต่อไปนี้

1. สำนักปลัด อบต.

- 1.1 งานบริหารทั่วไป
- 1.2 งานนโยบายและแผน
- 1.3 งานกฎหมายและคดี
- 1.4 งานป้องกันและบรรเทาสาธารณภัย
- 1.5 งานสวัสดิการสังคม

2. กองคลัง

- 2.1 งานการเงิน
- 2.2 งานบัญชี
- 2.3 งานพัฒนาและจัดเก็บรายได้
- 2.4 งานทะเบียนทรัพย์สินและพัสดุ

3. กองช่าง

- 3.1 งานก่อสร้าง
- 3.2 งานออกแบบและควบคุมอาคาร
- 3.3 งานผังเมือง
- 3.4 งานประสานสาธารณูปโภค

4. กองการศึกษา ศาสนาและวัฒนธรรม

- 4.1 งานบริหารการศึกษา
- 4.2 งานส่งเสริม ศาสนา วัฒนธรรม และประเพณี
- 4.3 งานกีฬาและนันทนาการ

5. กองสาธารณสุขและสิ่งแวดล้อม

- 5.1 งานป้องกันและควบคุมโรคติดต่อ
- 5.2 งานกำจัดขยะมูลฝอยและสิ่งปฏิกูล

องค์การบริหารส่วนตำบลบ้านเกาะ ได้กำหนดตำแหน่งของพนักงานส่วนตำบลให้สอดคล้อง
 กับการกิจ ในระยะแรกการกำหนดโครงสร้างส่วนราชการที่รองรับการดำเนินการตามภารกิจนั้น อาจกำหนดเป็น
 ภารกิจอยู่ในงาน แต่ในระยะต่อไป เมื่อมีการดำเนินการตามภารกิจนั้น และองค์การบริหารส่วนตำบลพิจารณาเห็นว่า
 ภารกิจนั้นมีปริมาณงานมากพอที่จะพิจารณาตั้งเป็นส่วนราชการขึ้นใหม่ต่อไป

6.2 การกำหนดตำแหน่ง องค์การบริหารส่วนตำบลบ้านเกาะ ได้กำหนดตำแหน่งพนักงาน
 ส่วนตำบล ไว้ในกรอบอัตรากำลัง 3 ปี ดังนี้

สำนักงานปลัด

| | | |
|--|---|-------|
| 1. ปลัดอบต.(นักบริหารงานท้องถิ่นระดับกลาง) | 1 | อัตรา |
| 2. รองปลัด อบต.(นักบริหารงานท้องถิ่นระดับต้น) | 1 | อัตรา |
| 3. หัวหน้าสำนักงานปลัด(นักบริหารงานทั่วไประดับต้น) | 1 | อัตรา |
| 4.หัวหน้าฝ่ายบริหารงานทั่วไป(นักบริหารงานทั่วไประดับต้น) | 1 | อัตรา |
| 5. นักวิเคราะห์นโยบายและแผนชำนาญการ | 1 | อัตรา |
| 6. นิติกรชำนาญการ | 1 | อัตรา |
| 7. นักพัฒนาชุมชนชำนาญการ/ปฏิบัติการ | 2 | อัตรา |
| 8. นักประชาสัมพันธ์ชำนาญการ | 1 | อัตรา |
| 9. นักทรัพยากรบุคคลชำนาญการ | 1 | อัตรา |
| 10. เจ้าพนักงานธุรการชำนาญงาน | 1 | อัตรา |
| 11. เจ้าพนักงานป้องกันและบรรเทาสาธารณภัยชำนาญงาน | 1 | อัตรา |

กองคลัง

| | | |
|--------------------------------------|---|-------|
| 1. นักบริหารงานคลัง | 1 | อัตรา |
| 2. นักวิชาการเงินและบัญชีชำนาญการ | 1 | อัตรา |
| 3.นักวิชาการพัสดุชำนาญการ | 1 | อัตรา |
| 4.นักวิชาการคลังชำนาญการ | 1 | อัตรา |
| 5.เจ้าพนักงานจัดเก็บรายได้ปฏิบัติงาน | 1 | อัตรา |

กองช่าง

| | | |
|-----------------------|---|-------|
| 1. นักบริหารงานช่าง | 1 | อัตรา |
| 2. นายช่างโยธาอาวุโส | 2 | อัตรา |
| 3. นายช่างโยธา | 1 | อัตรา |
| 4. นายช่างไฟฟ้าอาวุโส | 1 | อัตรา |

กองการศึกษา ศาสนาและวัฒนธรรม

- | | | |
|---------------------------------------|---|-------|
| 1. นักบริหารการศึกษา | 1 | อัตรา |
| 2. นักวิชาการศึกษาชำนาญการ/ปฏิบัติการ | 1 | อัตรา |
| 3. ครู(คศ.1) | 2 | อัตรา |

กองสาธารณสุขและสิ่งแวดล้อม

- | | | |
|--------------------------------|---|-------|
| 1. นักบริหารงานสาธารณสุข | 1 | อัตรา |
| 2. นักวิชาการสาธารณสุขชำนาญการ | 1 | อัตรา |

| ยุทธศาสตร์/แนวทางการพัฒนา | ปี 2566 | | ปี 2567 | | ปี 2568 | | ปี 2569 | | ปี 2570 | | จำนวนโครงการ | งบประมาณ (บาท) |
|---|--------------|-------------------|--------------|-------------------|--------------|-------------------|--------------|-------------------|--------------|-------------------|--------------|-------------------|
| | จำนวนโครงการ | งบประมาณ (บาท) | จำนวนโครงการ | งบประมาณ (บาท) | จำนวนโครงการ | งบประมาณ (บาท) | จำนวนโครงการ | งบประมาณ (บาท) | จำนวนโครงการ | งบประมาณ (บาท) | | |
| ยุทธศาสตร์ที่ 4 ยุทธศาสตร์ตำบลสิ่งแวดล้อม | | | | | | | | | | | | |
| 4.1 สร้างจิตสำนึกและความตระหนักในการจัดการทรัพยากรน้ำและสิ่งแวดล้อม | 8 | 7,800,000 | 8 | 7,800,000 | 8 | 7,800,000 | 8 | 7,800,000 | 8 | 7,800,000 | 40 | 39,000,000 |
| 4.2 การจัดการแบบบำบัดน้ำเสีย | 4 | 950,000 | 4 | 950,000 | 4 | 950,000 | 4 | 950,000 | 4 | 950,000 | 20 | 4,750,000 |
| 4.3 การบริหารจัดการและอนุรักษ์การกำจัดขยะมูลฝอย | 7 | 2,335,000 | 7 | 2,335,000 | 7 | 2,335,000 | 7 | 2,335,000 | 7 | 2,335,000 | 35 | 11,675,000 |
| รวม | 19 | 11,085,000 | 19 | 11,085,000 | 19 | 11,085,000 | 19 | 11,085,000 | 19 | 11,085,000 | 95 | 55,425,000 |
| ยุทธศาสตร์ที่ 5 ยุทธศาสตร์ด้านการบริหารจัดการบ้านเมืองที่ดี | | | | | | | | | | | | |
| 5.1 สร้างเสริมการมีส่วนร่วมของประชาชนและองค์กรทุกภาคส่วน | 5 | 90,000 | 5 | 90,000 | 5 | 90,000 | 5 | 90,000 | 5 | 90,000 | 25 | 450,000 |
| 5.2 ส่งเสริมพัฒนาศักยภาพของบุคลากรและองค์กรในท้องถิ่นด้านการพัฒนา | 5 | 1,050,000 | 5 | 1,050,000 | 5 | 1,050,000 | 5 | 1,050,000 | 5 | 1,050,000 | 25 | 5,250,000 |
| 5.3 ส่งเสริมระบบการบริการประชาชนตามมาตรฐาน PSO | 13 | 7,220,000 | 13 | 6,270,000 | 13 | 6,270,000 | 13 | 6,270,000 | 13 | 6,270,000 | 65 | 32,300,000 |
| 5.4 การพัฒนาและจัดระเบียบของชุมชนและสังคม | 7 | 5,390,000 | 7 | 5,390,000 | 7 | 5,390,000 | 7 | 5,390,000 | 7 | 5,390,000 | 35 | 26,950,000 |
| รวม | 30 | 13,750,000 | 30 | 12,800,000 | 30 | 12,800,000 | 30 | 12,800,000 | 30 | 12,800,000 | 120 | 64,950,000 |

| ยุทธศาสตร์/แนวทางการพัฒนา | ปี 2566 | | ปี 2567 | | ปี 2568 | | ปี 2569 | | ปี 2570 | | รวม 5 ปี | |
|--|--------------|--------------------|--------------|--------------------|--------------|--------------------|--------------|--------------------|--------------|--------------------|--------------|--------------------|
| | จำนวนโครงการ | งบประมาณ (บาท) | จำนวนโครงการ | งบประมาณ (บาท) | จำนวนโครงการ | งบประมาณ (บาท) | จำนวนโครงการ | งบประมาณ (บาท) | จำนวนโครงการ | งบประมาณ (บาท) | จำนวนโครงการ | งบประมาณ (บาท) |
| ยุทธศาสตร์ที่ 6 ยุทธศาสตร์ตามแผนการกระจายอำนาจให้แก่องค์กรปกครองส่วนท้องถิ่น | | | | | | | | | | | | |
| และตามนโยบายของรัฐบาล | | | | | | | | | | | | |
| 6.1 การดำเนินงานภารกิจการศึกษาและการศึกษาอาชีวศึกษา | 7 | 820,000 | 7 | 820,000 | 7 | 820,000 | 7 | 820,000 | 7 | 820,000 | 35 | 4,100,000 |
| 6.2 ส่งเสริมโครงการป้องกัน การเฝ้าระวังรักษาป่าต้นน้ำ | 4 | 435,000 | 4 | 435,000 | 4 | 435,000 | 4 | 435,000 | 4 | 435,000 | 20 | 2,175,000 |
| เพื่อศึกษาสภาพแวดล้อมและรักษาสุขภาพชุมชนให้เข้มแข็งอย่างยั่งยืน | | | | | | | | | | | | |
| 6.3 ส่งเสริมระบบความปลอดภัยในชีวิตและทรัพย์สิน | 9 | 910,000 | 9 | 910,000 | 9 | 910,000 | 9 | 910,000 | 9 | 910,000 | 45 | 4,550,000 |
| ลดปัญหาความรุนแรงในครอบครัวอาชญากรรม | | | | | | | | | | | | |
| และบรรเทาสาธารณภัย | | | | | | | | | | | | |
| 6.4 ส่งเสริมโอกาสในการเข้าถึงบริการสาธารณสุขตามนโยบาย | 1 | 500,000 | 1 | 500,000 | 1 | 500,000 | 1 | 500,000 | 1 | 500,000 | 5 | 2,500,000 |
| ระดับต้นสุภาพ | | | | | | | | | | | | |
| รวม | 21 | 2,665,000 | 21 | 2,665,000 | 21 | 2,665,000 | 21 | 2,665,000 | 21 | 2,665,000 | 105 | 13,325,000 |
| รวมทั้งสิ้น | 373 | 132,802,000 | 373 | 133,852,000 | 236 | 125,698,000 | 147 | 125,620,100 | 147 | 127,620,100 | 1276 | 645,592,200 |

กลยุทธ์การพัฒนาระบบสารสนเทศขององค์การปกครองส่วนท้องถิ่นในเขตจังหวัด นครราชสีมา

1. ยุทธศาสตร์ที่ 1 ยุทธศาสตร์การพัฒนาตำบลโครงสร้างพื้นฐาน

1.1 แผนงาน ยุทธศาสตร์กรมและการโยธา งานก่อสร้าง

| ที่ | โครงการ | วัตถุประสงค์ | เป้าหมาย (ผลผลิตของโครงการ) | งบประมาณและที่มา | | | | | ตัวชี้วัด (KPI) | ผลที่คาดว่าจะได้รับ | หน่วยงาน ที่รับผิดชอบ |
|-----|--|--|--|--|--|--|-------------------|-------------------|---|---------------------|--------------------------|
| | | | | พ.ศ.2566 (บาท) | พ.ศ.2567 (บาท) | พ.ศ.2568 (บาท) | พ.ศ.2569 (บาท) | พ.ศ.2570 (บาท) | | | |
| 1 | สะพานข้ามหนองคลอง (หลังบ้านท่าบมหนอง) หมู่ที่ 1 บ้านเกาะ | เพื่อให้ราษฎร ได้ใช้สัญจรไปมา ได้สะดวก ภายในหมู่บ้าน | สะพานข้ามหนองคลอง (หลังบ้านท่าบมหนอง) | 1,500,000 (อบต. หรือ ขอสนับสนุน หน่วยงานอื่น) | 1,500,000 (อบต. หรือ ขอสนับสนุน หน่วยงานอื่น) | 1,500,000 (อบต. หรือ ขอสนับสนุน หน่วยงานอื่น) | | | ราษฎรได้รับความ สะดวกในการสัญจร ไปมาภายในหมู่บ้าน และระหว่างหมู่บ้าน | กองช่าง | |
| 2 | ก่อสร้างศาลาพักผ่อนบริเวณ อ่างน้ำร้อนศาลากลาง (ด้านข้างซอย 17) หมู่ที่ 1 บ้านเกาะ | เพื่อให้ราษฎร ได้ใช้สัญจรไปมา ได้สะดวก ภายในหมู่บ้าน | ก่อสร้างศาลาพักผ่อนกว้างเฉลี่ย 1.50 เมตร ยาว 500 เมตร พร้อมป้ายโครงการ จำนวน 1 ป้ายสร้างตามแบบที่ อบต. กำหนด | 1,000,000 (อบต. หรือ ขอสนับสนุน หน่วยงานอื่น) | 1,000,000 (อบต. หรือ ขอสนับสนุน หน่วยงานอื่น) | 1,000,000 (อบต. หรือ ขอสนับสนุน หน่วยงานอื่น) | | | ราษฎรได้รับความ สะดวกในการสัญจร ไปมาภายในหมู่บ้าน และระหว่างหมู่บ้าน | กองช่าง | |
| 3 | วางท่อระบายน้ำพร้อมถนนดินถนน (อ่างน้ำร้อนจนถึงหมู่บ้าน) หมู่ที่ 1 บ้านเกาะ | เปลี่ยนแปลงการ ใช้ประโยชน์จาก อ่างน้ำร้อน สาธารณะเป็น ทางสัญจรไปมา | ถนนกว้าง 6 ม. ยาว 328 ม. หน้า 2 ม. ปริมาณดินไม่น้อยกว่า 3,936 ลบ.ม. วางท่อระบายน้ำ เส้นผ่าศูนย์กลาง 1,000 มม. ยาว 328 ม. พร้อมป้ายโครงการ จำนวน 1 ป้ายสร้างตามแบบที่ อบต. กำหนด | 1,800,000 (อบต.) | 1,800,000 (อบต.) | 1,800,000 (อบต.) | | | ราษฎรได้รับความ สะดวกในการสัญจร ไปมาภายในหมู่บ้าน และระหว่างหมู่บ้าน | กองช่าง | |

ข.ยุทธศาสตร์การพัฒนาขององค์กรปกครองส่วนท้องถิ่นในเขตจังหวัด นครราชสีมา

1.ยุทธศาสตร์ที่ 1 ยุทธศาสตร์การพัฒนาตำบลโคกสูงสร้างพื้นฐาน

1.1 แผนงาน ยุทธศาสตร์กรมและการโยธา งานก่อสร้าง

| ที่ | โครงการ | วัตถุประสงค์ | เป้าหมาย (ผลผลิตของโครงการ) | งบประมาณและที่มา | | | | | ตัวชี้วัด (KPI) | ผลที่คาดว่าจะได้รับ | หน่วยงาน รับผิดชอบ |
|-----|--|--|---|---------------------|---------------------|---------------------|-------------------|-------------------|--------------------|--|-----------------------|
| | | | | พ.ศ.2566 (บาท) | พ.ศ.2567 (บาท) | พ.ศ.2568 (บาท) | พ.ศ.2569 (บาท) | พ.ศ.2570 (บาท) | | | |
| 4 | โครงการก่อสร้างถนน คลล.พร้อมวางท่อระบายน้ำบริเวณซอยตำบลข้างร้านถนนตีผ้าถนน หมู่ 1 บ้านเกาะ | เพื่อให้ราษฎรได้ใช้สัญจรไปมาได้อย่างสะดวก ภายในหมู่บ้าน | ถนน คลล.กว้างเฉลี่ย 6.00 ม.ยาว 290 ม. ทนหนัก 0.15 ม. และมีพื้นที่คอนกรีตไม่น้อยกว่า 1.780 ตร.ม.พร้อมวางท่อระบายน้ำขนาดเส้นผ่าศูนย์กลาง 0.60 ม.พร้อมฝาปิดพื้นเหล็กหล่อขนาด 0.65 x 0.65 ม. จำนวน 30 ฝา พร้อมป้ายโครงการจำนวน 1 ป้ายสร้างตามแบบที่ อบค.กำหนด | 1,500,000 (อบต.) | 1,500,000 (อบต.) | 1,500,000 (อบต.) | | | | ราษฎรได้รับความสะดวกในการสัญจรไปมาภายในหมู่บ้าน และระหว่างหมู่บ้าน | กองช่าง |
| 5 | ก่อสร้างถนน คลล.บริเวณคลองส่งน้ำหลังหมู่บ้านโครงการตำบล หมู่ที่ 1 บ้านเกาะ | เพื่อให้ราษฎรได้สัญจรไปมาได้อย่างสะดวก ภายในหมู่บ้าน | ถนน คลล.กว้างเฉลี่ย 4.00 ม.ยาว 360 ม. ทนหนัก 0.15 ม. และมีพื้นที่คอนกรีตไม่น้อยกว่า 1.440 ตร.ม. พร้อมป้ายโครงการจำนวน 1 ป้ายสร้างตามแบบที่ อบค.กำหนด | 900,000 (อบต.) | 900,000 (อบต.) | 900,000 (อบต.) | | | | ราษฎรได้รับความสะดวกในการสัญจรไปมาภายในหมู่บ้าน และระหว่างหมู่บ้าน | กองช่าง |

ขุพุทธศาสน์การพัฒนาขององค์กรปกครองส่วนท้องถิ่นในเขตจังหวัด นครราชสีมา

1. ยุทธศาสตร์ที่ 1 ยุทธศาสตร์การพัฒนาในด้านโครงสร้างพื้นฐาน

1.1 แผนงาน อุทิศทรัพยากรและภารกิจ งานก่อสร้าง

| ที่ | โครงการ | วัตถุประสงค์ | เป้าหมาย (ผลผลิตของโครงการ) | งบประมาณและที่มา | | | | | ตัวชี้วัด (KPI) | ผลที่คาดว่าจะได้รับ | หน่วยงาน ที่รับผิดชอบ |
|-----|--|--|--|---|---|---|-------------------|-------------------|--------------------|---|--------------------------|
| | | | | พ.ศ.2566 (บาท) | พ.ศ.2567 (บาท) | พ.ศ.2568 (บาท) | พ.ศ.2569 (บาท) | พ.ศ.2570 (บาท) | | | |
| 6 | โครงการ ก่อสร้างท่อเหลี่ยมระบายน้ำ พร้อมบ่อพัก คลล. พร้อมปรับปรุง ถนนคลล. บริเวณ ซอย 1 บ้านเกาะ ถึงซอย 2 บ้านเกาะ (ด้านข้างสำนัก งานอบต.บ้านเกาะ) หมู่ที่ 1 | เพื่อให้ราษฎร ได้สัญจรไปมา ได้สะดวก ภายในหมู่บ้าน | ช่วงที่ 1 วางท่อเหลี่ยมระบายน้ำขนาด 2.10x2.10 เมตร (วางช่องสี่ข)ยาว 190 เมตร มีบ่อพักน้ำ คลล. จำนวน 19 บ่อพัก พร้อมฝาปิดบ่อพักเหล็กหล่อ ขนาด0.65x0.65 เมตร จำนวน19ฝา ช่องแฉกถนน คลล. ตามสภาพงาน ช่วงที่ 2 ก่อสร้างวางท่อเหลี่ยมระบายน้ำ ขนาด: 1.80x1.80 เมตร(วางช่องคู่) ยาว275 เมตร มีบ่อพักน้ำ คลล.จำนวน 28 บ่อพัก พร้อมฝาปิดบ่อพักเหล็กหล่อขนาด 0.65x0.65 เมตร จำนวน 28 ฝา พร้อม ช่องแฉกถนน คลล. ตามสภาพงาน พร้อมป้าย โครงการจำนวน1 ป้ายสร้างตามแบบที่ อบต.กำหนด | 15,000,000 (อบต. หรือ ขอสนับสนุน หน่วยงานอื่น) | 15,000,000 (อบต. หรือ ขอสนับสนุน หน่วยงานอื่น) | 15,000,000 (อบต. หรือ ขอสนับสนุน หน่วยงานอื่น) | | | | ประชาชนได้รับความสะดวกในการสัญจร ไปมาภายในหมู่บ้าน | กองช่าง |

ประชาชนได้รับความสะดวกในการสัญจร

1. ยุทธศาสตร์ที่ 1 ยุทธศาสตร์การพัฒนาตำบลโครงสร้างพื้นฐาน

1.1 แผนงาน ยุทธศาสตร์กรมและภารกิจ งานก่อสร้าง

| ที่ | โครงการ | วัตถุประสงค์ | เป้าหมาย (ผลผลิตของโครงการ) | งบประมาณและที่มา | | | | | ตัวชี้วัด (KPI) | ผลที่คาดว่าจะได้รับ | หน่วยงานรับผิดชอบ |
|-----|--|---|--|-------------------|-------------------|-------------------|-------------------|-------------------|---------------------------------------|---|-------------------|
| | | | | พ.ศ.2566 (บาท) | พ.ศ.2567 (บาท) | พ.ศ.2568 (บาท) | พ.ศ.2569 (บาท) | พ.ศ.2570 (บาท) | | | |
| 7 | โครงการก่อสร้างถนน คลส พร้อมถนนปรับปรุงด้วยวางท่อระบายน้ำลอดข้ามถนนบริเวณซอยเสียบ้านหม้อต.ตาเฒ่า(จากหลังบ้านนาขยพินศรีชุมชนทางออกบ้านเอื้ออาทร) หมู่ที่ 1 บ้านเกาะ | เพื่อให้บริการได้สะดวก | ก่อสร้างถนน คลส กว้างเฉลี่ย 4.00 ม. ยาว 328 ม. หน้า 0.15 ม. และ/หรือมีพื้นที่คอนกรีตไม่น้อยกว่า 1.310 ตร.ม. พร้อมถมดินปรับระดับกว้างเฉลี่ย 5.00 ม. ยาว 328 ม. ลึกเฉลี่ย 0.50 ม. และ/หรือมีปริมาณดินถมไม่น้อยกว่า 820 ลบ.ม. พร้อมวางท่อระบายน้ำลอดข้ามถนนขนาดเส้นผ่าศูนย์กลาง 0.60 ม. จำนวน 3 จุด พร้อมป้ายโครงการ จำนวน 1 ป้าย สร้างตามแบบที่ อบต. กำหนด | 1,000,000 (อบต.) | 1,000,000 (อบต.) | 1,000,000 (อบต.) | | | ประชาชนไม่ได้รับความเสียหายจากน้ำท่วม | ราษฎรได้รับความสะดวกในการสัญจรไปมาภายในหมู่บ้าน | กองช่าง |
| 8 | โครงการขุดลอกลำเหมืองสาธารณะประโยชน์บริเวณจุดเชื่อมต่อระหว่าง อบต. บ้านเกาะกับเทศบาลตำบลงอบ (หลังโมเต็ล) | เพื่อให้ราษฎรได้ใช้สัญจรไปมาได้อย่างสะดวก | ขุดลอกลำเหมืองสาธารณะประโยชน์ กว้างเฉลี่ย 5.00 ม. ยาว 800 ม. ลึกเฉลี่ย 2 ม. พร้อมตัดคอนกรีต 800 ม. พร้อมป้ายโครงการจำนวน 1 ป้าย สร้างตามแบบที่ อบต. กำหนด | 1,500,000 (อบต.) | 1,500,000 (อบต.) | 1,500,000 (อบต.) | | | ประชาชนไม่ได้รับความเสียหายจากน้ำท่วม | ราษฎรได้รับความสะดวกในการสัญจรไปมาภายในหมู่บ้าน | กองช่าง |

ข. ยุทธศาสตร์การพัฒนาขององค์กรของส่วนท้องถิ่นในเขตจังหวัด นครราชสีมา

1. ยุทธศาสตร์ที่ 1 ยุทธศาสตร์การพัฒนาบ้านตำบลบ้านโคกสร้าง

1.1 แผนงาน ยุทธศาสตร์การพัฒนาระบบสาธารณูปโภคพื้นฐาน

| ที่ | โครงการ | วัตถุประสงค์ | เป้าหมาย (ผลผลิตของโครงการ) | งบประมาณและที่มา | | | | | ตัวชี้วัด (KPI) | ผลที่คาดว่าจะได้รับ | หน่วยงาน รับผิดชอบ |
|-----|---|---|--|--------------------|--------------------|--------------------|--------------------|--------------------|--------------------|-----------------------------------|-----------------------|
| | | | | พ.ศ. 2566 (บาท) | พ.ศ. 2567 (บาท) | พ.ศ. 2568 (บาท) | พ.ศ. 2569 (บาท) | พ.ศ. 2570 (บาท) | | | |
| 9 | โครงการก่อสร้างถนน คสล. พร้อมวางท่อระบายน้ำและท่อลอดเพื่อเชื่อมบริเวณซอยบ้านคุณพิระพงษ์ ทรหมื่นในเมือง (ซอย 17 บ้านเกาะ) หมู่ที่ 1 บ้านเกาะ | เพื่อให้ราษฎรได้ใช้สัญจรไปมาได้สะดวกภายในหมู่บ้าน | ช่วงที่ 1 ก่อสร้างถนนคสล. กว้างเฉลี่ย 4.00 ม. ยาว 90 ม. ทนฯ 0.15 ม. และ/หรือพื้นที่คอนกรีตไม่น้อยกว่า 395 ตร.ม. วางท่อระบายน้ำขนาดเส้นผ่าศูนย์กลาง 0.60 ม. ยาว 90 ม. มีบ่อพักน้ำจำนวน 10 บ่อพัก พร้อมฝาปิดบ่อพักเหล็กหล่อขนาด 0.65x0.65 ม. จำนวน 10 ฝา ช่วงที่ 2 ก่อสร้างถนนคสล. กว้างเฉลี่ย 4.00 ม. ยาว 26 ม. ทนฯ 0.15 ม. และ/หรือพื้นที่คอนกรีตไม่น้อยกว่า 100 ตร.ม. วางท่อระบายน้ำขนาดเส้นผ่าศูนย์กลาง 0.60 ม. ยาว 26 ม. มีบ่อพักน้ำคสล. จำนวน 3 บ่อพัก พร้อมฝาปิดบ่อพักเหล็กหล่อขนาด 0.65x0.65 ม. จำนวน 3 ฝา ก่อสร้างท่อลอดเพื่อเชื่อมขนาดตามแบบที่ออกแบบ กำหนด พร้อมป้ายโครงการจำนวน 1 ป้าย สร้างตามแบบที่ อนุมัติ กำหนด | 1,400,000 (บาท) | 1,400,000 (บาท) | 1,400,000 (บาท) | | | | ประชาชนในตำบลสามารถสัญจรไปมาสะดวก | กองช่าง |

ข.ยุทธศาสตร์การพัฒนาขององค์กรปกครองส่วนท้องถิ่นในเขตจังหวัด นครราชสีมา

1.ยุทธศาสตร์ที่ 1 ยุทธศาสตร์การพัฒนาตำบลโนนศิลาสร้างพื้นฐาน

1.1 แผนงาน ยุทธศาสตร์กรมและการโยธา งานก่อสร้าง

| ที่ | โครงการ | วัตถุประสงค์ | เป้าหมาย (ผลผลิตของโครงการ) | งบประมาณและที่มา | | | | | ตัวชี้วัด (KPI) | ผลที่คาดว่าจะได้รับ | หน่วยงาน รับผิดชอบ |
|-----|---|--|---|--|--|--|-------------------|-------------------|--------------------|-------------------------------------|-----------------------|
| | | | | พ.ศ.2566 (บาท) | พ.ศ.2567 (บาท) | พ.ศ.2568 (บาท) | พ.ศ.2569 (บาท) | พ.ศ.2570 (บาท) | | | |
| 10 | โครงการ ก่อสร้าง พร้อมวางท่อเหลี่ยมระบายน้ำ บริเวณตำบลหน้าซอย 15 บ้านเกาะ ถึงทางเข้าหมู่บ้านเอื้ออาทรบ้านเกาะ หมู่ที่ 1 | เพื่อให้ราษฎรได้ใช้สัญจรไปมาได้อย่างสะดวกภายในหมู่บ้าน | <p>ช่วงที่ 1 วางท่อเหลี่ยมระบายน้ำ ขนาด 2.10 x 2.10 เมตร วาง 3 ช่อง ยาว ยาวช่องละ 56 เมตร</p> <p>ช่วงที่ 2 วางท่อเหลี่ยมระบายน้ำ ขนาด 2.10 x 2.10 เมตร วาง 3 ช่อง ยาวช่องละ 81 เมตร</p> <p>ช่วงที่ 3 วางท่อเหลี่ยมระบายน้ำ ขนาด 2.10 x 2.10 เมตร วาง 3 ช่อง ยาวช่องละ 24 เมตรพร้อมซ่อมแซมถนน คลาสตามสภาพงาน พร้อมป้ายโครงการจำนวน 1 ป้ายสร้างตามแบบที่ออกแบบค่าพินด</p> | 8,655,000 (บาท หรือ ขอสนับสนุนหน่วยงานอื่น) | 8,655,000 (บาท หรือ ขอสนับสนุนหน่วยงานอื่น) | 8,655,000 (บาท หรือ ขอสนับสนุนหน่วยงานอื่น) | | | | ประชาชนได้ใช้สัญจรไปมาภายในหมู่บ้าน | กองช่าง |

ประชาชนได้ใช้สัญจรไปมาภายในหมู่บ้าน

ขุยุทธศาสตร์การพัฒนาขององค์การปกครองส่วนท้องถิ่นในเขตจังหวัด นครราชสีมา

1.ยุทธศาสตร์ที่ 1 ยุทธศาสตร์การพัฒนาตำบลโครงสร้างพื้นฐาน

1.1 แผนงาน อุสาหกรรมและการโยธา งานก่อสร้าง

| ที่ | โครงการ | วัตถุประสงค์ | เป้าหมาย (ผลผลิตของโครงการ) | งบประมาณและที่มา | | | | | ตัวชี้วัด (KPI) | ผลที่คาดว่าจะได้รับ | หน่วยงาน ที่รับผิดชอบ |
|-----|---|---|--|--|--|--|-------------------|-------------------|---|---------------------|--------------------------|
| | | | | พ.ศ.2566 (บาท) | พ.ศ.2567 (บาท) | พ.ศ.2568 (บาท) | พ.ศ.2569 (บาท) | พ.ศ.2570 (บาท) | | | |
| 11 | โครงการก่อสร้างกำแพงกันการกัดเซาะคลอง พร้อมปลูกพืชทางต้นบริเวณวัดบ้านเกาะ หมู่ที่ 1 | เพื่อป้องกันการกัดเซาะคลองบริเวณวัดบ้านเกาะ | ก่อสร้างกำแพงกันการกัดเซาะ คลอง ยาว 68 เมตร ปลูกพืชริมทางเดิมกว่า 60 ต้น 2 เมตรยาว 68 เมตร พร้อมป้ายโครงการจำนวน 1 ป้ายสร้างตามแบบที่ อบต.กำหนด | 1,500,000 (งบต. หรือ ขอสนับสนุน หน่วยงานอื่น) | 1,500,000 (งบต. หรือ ขอสนับสนุน หน่วยงานอื่น) | 1,500,000 (งบต. หรือ ขอสนับสนุน หน่วยงานอื่น) | | | ประชาชนได้รับความสะดวกและปลอดภัย | กองช่าง | |
| 12 | โครงการก่อสร้างห้องน้ำ สาธารณะ บริเวณวัดบ้านเกาะ หมู่ที่ 1 | เพื่อให้ประชาชนได้รับความสะอาด | ก่อสร้างห้องน้ำ สาธารณะ จำนวน 1 หลัง | 500,000 (งบต.) | 500,000 (งบต.) | 500,000 (งบต.) | | | ราษฎรได้รับความสะดวกในการสัญจรไปมาภายในหมู่บ้าน | กองช่าง | |

ยุทธศาสตร์การพัฒนาขององค์กรปกครองส่วนท้องถิ่นในเขตจังหวัด นครราชสีมา

1.ยุทธศาสตร์ที่ 1 ยุทธศาสตร์การพัฒนาตำบลโครงการสร้างพื้นฐาน

1.1 แผนงาน อุศุภาพกรรรมและการโยธา งานก่อสร้าง

| ที่ | โครงการ | วัตถุประสงค์ | เป้าหมาย (ผลผลิตของโครงการ) | งบประมาณและที่มา | | | | | ตัวชี้วัด (KPI) | ผลที่คาดว่าจะได้รับ | หน่วยงาน รับผิดชอบ |
|-----|--|---|--|-------------------|-------------------|-------------------|-------------------|-------------------|--------------------------|---|-----------------------|
| | | | | พ.ศ.2566 (บาท) | พ.ศ.2567 (บาท) | พ.ศ.2568 (บาท) | พ.ศ.2569 (บาท) | พ.ศ.2570 (บาท) | | | |
| 13 | โครงการก่อสร้างถนน คลส.พร้อมวางท่อระบายน้ำ บริเวณตำบลหน้าหอพัก ตั้ง-ทองสุข(บริเวณเสารับ-ส่งสัญญาณ กลส.)หมู่ที่ 1 บ้านเกาะ | เพื่อให้มีราษฎรได้ใช้สัญจรไปมาได้อย่างสะดวก | ถนนกว้างเฉลี่ย 5.00 ม. ยาว 59 ม. ทน 0.15 ม. และพร้อมพื้นที่คอนกรีตไม่น้อยกว่า 260 ตร.มวางท่อระบายน้ำขนาดเส้นผ่าศูนย์กลาง 0.40 ม. ยาว 59 ม. มีบ่อพักน้ำพร้อมฝาเหล็กหล่อแบบขม้นูพื้นที่ขนาด 0.605x0.65 จำนวน 7 บ่อพักพร้อมป้ายโครงการจำนวน 1ป้ายสร้างตามแบบที่ อบต. กำหนด | 450,000 (อบต.) | 450,000 (อบต.) | 450,000 (อบต.) | | | ประชาชนได้รับความปลอดภัย | ราษฎรได้รับความสะดวกในการสัญจรไปมาภายในหมู่บ้าน | กองช่าง |
| 14 | โครงการก่อสร้างถนน คลส.พร้อมวางท่อระบายน้ำ บริเวณตำบลข้างหอพักนางสำราญ หมู่ที่ 1 บ้านเกาะ | เพื่อให้มีราษฎรได้ใช้สัญจรไปมาได้อย่างสะดวก | ถนนกว้าง 4 ม. ยาว 60 ม. ทน 0.15 ม. และ/พร้อมพื้นที่คอนกรีตไม่น้อยกว่า 230.97ตร.มวางท่อระบายน้ำขนาดเส้นผ่าศูนย์กลาง0.40 ม.ยาว 60 ม. มีบ่อพัก 7 บ่อพร้อม ฝาปิดบ่อพักเหล็กหล่อขนาด 0.65x0.65 ม.จำนวน 7 ฝา พร้อมถมดินปรับระดับกว้างเฉลี่ย4.00เมตร สีกเฉลี่ย0.20เมตร ยาว 60 เมตร และ/พร้อมปริมาณงานดินถมไม่น้อยกว่า 46 ลูกบาศก์เมตร พร้อมป้ายโครงการ จำนวน1 ป้ายสร้างตามแบบที่ อบต. กำหนด | 400,000 (อบต.) | 400,000 (อบต.) | 400,000 (อบต.) | | | ประชาชนได้รับความปลอดภัย | ราษฎรได้รับความสะดวกในการสัญจรไปมาภายในหมู่บ้าน | กองช่าง |

๕. ยุทธศาสตร์การพัฒนาขององค์กรปกครองส่วนท้องถิ่นในเขตจังหวัด นครศรีธรรมราช

1. ยุทธศาสตร์ที่ 1 ยุทธศาสตร์การพัฒนาในด้านโครงสร้างพื้นฐาน

1.1 แผนงาน อุทกศาสตร์กรมและการโยธา งานก่อสร้าง

| ที่ | โครงการ | วัตถุประสงค์ | เป้าหมาย (ผลลัพธ์ของโครงการ) | งบประมาณและที่มา | | | | | ตัวชี้วัด (KPI) | ผลที่คาดว่าจะได้รับ | หน่วยงาน รับผิดชอบ |
|-----|--|---|--|-------------------|-------------------|-------------------|-------------------|-------------------|--------------------|---|-----------------------|
| | | | | พ.ศ.2566 (บาท) | พ.ศ.2567 (บาท) | พ.ศ.2568 (บาท) | พ.ศ.2569 (บาท) | พ.ศ.2570 (บาท) | | | |
| 15 | โครงการก่อสร้างถนน คสล. หรือมวาง ท่อระบายน้ำ บริเวณเสียบลำเหมือง ตำบล(ต่อจากบ้านนาบุญจันทร์) | เพื่อใช้ราษฎร ได้ใช้สัญจรไปมา ได้สะดวก ภายในหมู่บ้าน | ถนนคสล.กว้างเฉลี่ย 4.00 เมตรยาว160เมตร หนา 0.15 เมตร และ/หรือมีพื้นที่คอนกรีต ไม่น้อยกว่า 630 ตารางเมตรวางท่อระบายน้ำ ขนาดเส้นผ่าศูนย์กลาง0.60เมตรยาว160เมตร มีบ่อพักน้ำคสล.จำนวน 16 บ่อพักพร้อมฝาปิด เหล็กหล่อขนาด 0.65x0.65 เมตร จำนวน 16 ฝาพร้อมถมดินปรับระดับกว้างเฉลี่ย3.00ม พร้อมป้ายโครงการ จำนวน 1 ป้าย สร้างตามแบบที่อบต. กำหนด | 900,000 (อปต.) | 900,000 (อปต.) | 900,000 (อปต.) | | | | ราษฎรได้รับความ สะดวกในการสัญจร ไปมาภายในหมู่บ้าน | กองช่าง |

ยุทธศาสตร์การพัฒนาขององค์กรของส่วนท้องถิ่นในเขตจังหวัด นครราชสีมา

1.ยุทธศาสตร์ที่ 1 ยุทธศาสตร์การพัฒนาตำบลโครงสร้างพื้นฐาน

1.1 แผนงาน ยุทธศาสตร์การโยธา งานก่อสร้าง

| ที่ | โครงการ | วัตถุประสงค์ | เป้าหมาย (ผลผลิตของโครงการ) | งบประมาณและที่มา | | | | | ตัวชี้วัด (KPI) | ผลที่คาดว่าจะได้รับ | หน่วยงาน รับผิดชอบ |
|-----|--|--|---|-------------------|-------------------|-------------------|-------------------|-------------------|--------------------|---|-----------------------|
| | | | | พ.ศ.2566 (บาท) | พ.ศ.2567 (บาท) | พ.ศ.2568 (บาท) | พ.ศ.2569 (บาท) | พ.ศ.2570 (บาท) | | | |
| 17 | โครงการก่อสร้างปรับปรุง วางท่อระบายน้ำ พร้อมบ่อพักน้ำคลอง บริเวณซอย 14 หมู่ที่ 1 | เพื่อให้ราษฎรได้ใช้สิ่งสาธารณูปโภคได้อย่างมีคุณภาพ | ปรับปรุง วางท่อระบายน้ำขนาดเส้นผ่าศูนย์กลาง 60 ซม. ยาว 69 เมตร มีบ่อพักน้ำคลอง จำนวน 7 บ่อพัก พร้อมฝาปิดบ่อพักเหล็กหล่อขนาด 0.65x0.65เมตร จำนวน 7 ฝา พร้อมขมวดถนน คลาสตามสภาพงาน พร้อมป้ายโครงการจำนวน 1 ป้ายสร้างตามแบบที่ อบต.กำหนด | 250,000 (บาท) | 250,000 (บาท) | | | | | ประชาชนจะได้รับความสะดวกสบายในการสัญจรไปมาภายในหมู่บ้าน | กองช่าง |

๕. ยุทธศาสตร์ที่ 1 ยุทธศาสตร์การพัฒนาขององค์กรปกครองส่วนท้องถิ่นในเขตจังหวัด นครราชสีมา

1. ยุทธศาสตร์ที่ 1 ยุทธศาสตร์การพัฒนาตามโครงสร้างพื้นฐาน

1.1 แผนงาน อุตสาหกรรมและการโยธา งานก่อสร้าง

| ที่ | โครงการ | วัตถุประสงค์ | เป้าหมาย (ผลผลิตของโครงการ) | งบประมาณและที่มา | | | | | ตัวชี้วัด (KPI) | ผลที่คาดว่าจะได้รับ | หน่วยงาน รับผิดชอบ |
|-----|---|---|--|---|---|---|-------------------|-------------------|--------------------|-------------------------------------|-----------------------|
| | | | | พ.ศ.2566 (บาท) | พ.ศ.2567 (บาท) | พ.ศ.2568 (บาท) | พ.ศ.2569 (บาท) | พ.ศ.2570 (บาท) | | | |
| 18 | โครงการปรับปรุงถนนลาดยางผิวจราจรแบบแอสฟัลติกคอนกรีต บริเวณซอย 3 (บ้านเกาะ) ซอย ศูนย์ไทรบุรี 1 บ้านเกาะ | เพื่อทำราชมาร ได้ใช้สัญจรไปมา ได้สะดวก ภายในหมู่บ้าน | ช่วงที่ 1 ถนนกว้าง 9.00 ม. ยาว 314 ม. หนา 0.05 ม.และ/หรือพื้นที่ลาดยางไม่น้อยกว่า 2.764 ตร.ม. ช่วงที่ 2 ถนนกว้าง 12.00 ม. ยาว 400 ม. หนา 0.05 ม.และ/หรือพื้นที่ลาดยางไม่น้อยกว่า 4.720 ตร.ม.พร้อมหรือพร้อมระบายน้ำตั้งแต่เริ่มและ บ่อที่กั้นเพื่อวางท่อระบายน้ำขนาดเส้นผ่าศูนย์กลาง 1.00 ม. พร้อมบ่อพักน้ำพร้อมเข้าโครงการ จำนวน 1 บ่อ สร้างตามแบบที่ อบต.กำหนด | 14,000,000 (บาท) ขอสนับสนุน หน่วยงานอื่น | 14,000,000 (บาท) ขอสนับสนุน หน่วยงานอื่น | 14,000,000 (บาท) ขอสนับสนุน หน่วยงานอื่น | | | | ประชาชนที่ได้รับความสะดวกในการสัญจร | กองช่าง |

ยุทธศาสตร์การพัฒนาขององค์กรปกครองส่วนท้องถิ่นในเขตจังหวัด นครราชสีมา

1.ยุทธศาสตร์ที่ 1 ยุทธศาสตร์การพัฒนาด้านโครงสร้างพื้นฐาน

1.1 แผนงาน อุทสาหกรรมและการโยธา งานก่อสร้าง

| ที่ | โครงการ | วัตถุประสงค์ | เป้าหมาย (ผลผลิตของโครงการ) | งบประมาณและที่มา | | | | | | ตัวชี้วัด (KPI) | ผลที่คาดว่าจะได้รับ | หน่วยงาน ที่รับผิดชอบ |
|-----|--|--|--|-------------------|-------------------|-------------------|-------------------|-------------------|--|---|---------------------|--------------------------|
| | | | | พ.ศ.2566 (บาท) | พ.ศ.2567 (บาท) | พ.ศ.2568 (บาท) | พ.ศ.2569 (บาท) | พ.ศ.2570 (บาท) | | | | |
| 19 | โครงการก่อสร้างถนน คลส.หรือมว.วง หรือระบายน้ำและบ่อพักน้ำบริเวณ ชุมชนด้านหลังห้างโลตัสเชื่อมต่อกับ เทศบาลตำบลหนองหิน หมู่ที่ 1 บ้านเกาะ | เพื่อให้ราษฎร ได้สัญจรไปมา ได้สะดวก ภายในหมู่บ้าน | ช่วงที่ 1 ถนน คลส.กว้างเฉลี่ย 5.50 ม. ยาว ยาว 100 ม.หนา 0.15 ม. ช่วงที่ 2 ถนน คลส.กว้างเฉลี่ย 6.00 ม. ยาว 80 ม. หนา 0.15 ม. และ/หรือมีพื้นที่คอนกรีตไม่น้อย กว่า 1.016 ตร.มหรือกว้างท่อระบายน้ำขนาด เส้นผ่าศูนย์กลาง 60 ซม. ยาว 180 ม.และมี บ่อพักน้ำพร้อมฝาบ่อพักเหล็กหล่อ ขนาด 0.65x0.65 ม.จำนวน 19 บ่อพัก พร้อมป้าย โครงการจำนวน 1 ป้าย สร้างตามแบบที่ อบต.กำหนด | 1,500,000 | 1,500,000 | 1,500,000 | | | | ประชาชนได้รับความสะดวกสบายในการสัญจร ไปมาภายในหมู่บ้าน | กองช่าง | |

1.ยุทธศาสตร์ที่ 1 ยุทธศาสตร์การพัฒนาตำบลโครงสร้างพื้นฐาน

1.1 แผนงาน อุตสาหกรรมและการโยธา งานก่อสร้าง

| ที่ | โครงการ | วัตถุประสงค์ | เป้าหมาย (ผลผลิตของโครงการ) | งบประมาณและที่มา | | | | | ตัวชี้วัด (KPI) | ผลที่คาดว่าจะได้รับ | หน่วยงาน ที่รับผิดชอบ |
|-----|--|---|---|--|--|--|-------------------|-------------------|---|---------------------|--------------------------|
| | | | | พ.ศ.2566 (บาท) | พ.ศ.2567 (บาท) | พ.ศ.2568 (บาท) | พ.ศ.2569 (บาท) | พ.ศ.2570 (บาท) | | | |
| 20 | โครงการก่อสร้างวางท่อระบายน้ำ พร้อมฝาปิดบ่อที่บริเวณลำเหมือง สาธารณะประโยชน์จากซอย 17 ถึง ทางออกถนนสุรนารายณ์ หมู่ที่ 1 บ้านเกาะ | เพื่อให้ราษฎร ได้ใช้สัญจรไปมา ได้สะดวก ภายในหมู่บ้าน | ก่อสร้างวางท่อระบายน้ำขนาดเส้นผ่าศูนย์กลาง 1.20 เมตร ยาว 200 เมตร บ่อพักที่ศาลากลาง จำนวน 18 บ่อพักพร้อมฝาปิดบ่อพักเหล็กหล่อ ขนาด 0.65x0.65 ม. จำนวน 18 ฝา พร้อม ซ่อมแซมถนนตามสภาพงานงาน พร้อมป้าย โครงการจำนวน 1 ป้าย สร้างตามแบบที่ อบต.กำหนด | 1,150,000 (อบต. หรือ ขอสนับสนุน หน่วยงาน อื่น) | 1,150,000 (อบต. หรือ ขอสนับสนุน หน่วยงาน อื่น) | 1,150,000 (อบต. หรือ ขอสนับสนุน หน่วยงาน อื่น) | | | ราษฎรได้รับความ สะดวกในการสัญจร ไปมาภายในหมู่บ้าน | กองช่าง | |
| 21 | โครงการก่อสร้างถนนลาดยาง แอสฟัลต์กวดคอนกรีต บริเวณถนน หลังวัดบ้านเกาะเชื่อมต่อกับ กลางบ้าน-ถนนรถไฟ หมู่ 1 บ้านเกาะ | เพื่อให้ราษฎร ได้ใช้สัญจรไปมา ได้สะดวก ภายในหมู่บ้าน | ก่อสร้างถนนลาดยางกว้างเฉลี่ย 9 ม. ทนยา 0.05 ม. ยาว 200 ม.และ/หรือมีพื้นที่ลาดยาง ไม่น้อยกว่า 1.791 ตร.ม. พร้อมยกระดับฝ้า บ่อพัก จำนวน 21 ฝ้า พร้อมติดตั้งรางระบาย น้ำที่ อบต. กำหนด ป้ายโครงการ จำนวน 1 ป้าย สร้างตามแบบที่ อบต.กำหนด | 950,000 | 950,000 | 950,000 | | | ราษฎรได้รับความ สะดวกในการสัญจร ไปมาภายในหมู่บ้าน | กองช่าง | |

ข. ยุทธศาสตร์การพัฒนาขององค์กรปกครองส่วนท้องถิ่นในเขตจังหวัด นครราชสีมา

1. ยุทธศาสตร์ที่ 1 ยุทธศาสตร์การพัฒนาตำบลโครงสร้างพื้นฐาน

1.1 แผนงาน อุทิศทรัพยากรและงบประมาณ ก่อสร้าง

| ที่ | โครงการ | วัตถุประสงค์ | เป้าหมาย (ผลผลิตของโครงการ) | งบประมาณและที่มา | | | | | ตัวชี้วัด (KPI) | ผลที่คาดว่าจะได้รับ | หน่วยงานรับผิดชอบ |
|-----|--|---|--|------------------|-----------------|-----------------|-----------------|-----------------|--|---------------------|-------------------|
| | | | | พ.ศ. 2566 (บาท) | พ.ศ. 2567 (บาท) | พ.ศ. 2568 (บาท) | พ.ศ. 2569 (บาท) | พ.ศ. 2570 (บาท) | | | |
| 22 | โครงการปรับปรุงกระเบื้องถนน คอนกรีตเสริมเหล็ก ปริมาณขอบ 8 (ข้างวัดบ้านเกาะ) หมู่ 1 | เพื่อให้ราษฎร ได้ใช้สัญจรไปมา ได้สะดวก ภายในหมู่บ้าน | ช่วงที่ 1 ถนน คอนกรีตเสริมเหล็ก กว้าง 5.30 ม. ยาว 59 ม. ทบ 0.15 ม. ช่วงที่ 2 ถนนกว้างยาวตามที่กำหนดไว้ แบบแปลน ช่วงที่ 3 ถนนกว้างเสริมเส้น 5.50 ม. กว้าง จุดเส้นคู่ 7.00 ม. ยาว 46 ม. ทบ 0.15 ม. และ/หรือมีพื้นที่คอนกรีตรวมไม่น้อยกว่า 758.15 ตร.ม. พร้อมยกระดับฝายป้องกัน เหล็กหล่อ จำนวน 27 บ่อ พร้อมป้ายโครงการ จำนวน 1 ป้ายสร้างตามแบบที่ อบต. กำหนด | 850,000 | 850,000 | 850,000 | | | ประชาชนในตำบลที่มีความปลอดภัยในการสัญจร ไปมาภายในหมู่บ้าน | กองช่าง | |
| 23 | โครงการซ่อมแซมถนน หรือท่อ ระบายน้ำและฝายป้องกันน้ำ หมู่บ้าน แสงทิพย์วิเศษ | เพื่อให้ราษฎร ได้ใช้สัญจรไปมา ได้สะดวก | ซ่อมแซมถนน หรือท่อระบายน้ำและฝายป้องกันน้ำภายในหมู่บ้านแสงทิพย์วิเศษ | 1,000,000 | 1,000,000 | 1,000,000 | | | ราษฎรได้รับความสะดวกในการสัญจรไปมาภายในหมู่บ้าน | กองช่าง | |

1.ยุทธศาสตร์ที่ 1 ยุทธศาสตร์การพัฒนาตำบลโครงสร้างพื้นฐาน

1.1 แผนงาน อุทิศทรัพยากรและการโยธา งานก่อสร้าง

| ที่ | โครงการ | วัตถุประสงค์ | เป้าหมาย (ผลผลิตของโครงการ) | งบประมาณและที่มา | | | | | ตัวชี้วัด (KPI) | ผลที่คาดว่าจะได้รับ | หน่วยงาน ที่รับผิดชอบ |
|-----|---|--|--|-------------------|-------------------|-------------------|-------------------|-------------------|--|---------------------|--------------------------|
| | | | | พ.ศ.2566 (บาท) | พ.ศ.2567 (บาท) | พ.ศ.2568 (บาท) | พ.ศ.2569 (บาท) | พ.ศ.2570 (บาท) | | | |
| 22 | โครงการปรับปรุงยกระดับถนนคอนกรีตเสริมเหล็ก บริเวณซอย 8 (ข้างวัดบ้านเกาะ) หมู่ 1 | เพื่อให้ราษฎรได้ใช้สัญจรไปมาได้อย่างสะดวกภายในหมู่บ้าน | ช่วงที่ 1 ถนน คลองกว้างเฉลี่ย 5.30 ม. ยาว 59ม. หน้า 0.15 ม. ช่วงที่ 2 ถนนกว้างยาวตามที่ทำถนนต่อไปในแบบแปลน ช่วงที่ 3 ถนนกว้างเริ่มต้น 5.50 ม. กว้างจุดสิ้นสุด 7.00 ม. ยาว 46 ม. หน้า 0.15 ม. และ/หรือพื้นที่คอนกรีตรวมไม่น้อยกว่า 758.15 ตร.ม. พร้อมยกระดับฝายบ่อพักเหล็กหล่อ จำนวน 27 บ่อ พร้อมป้ายโครงการจำนวน 1 ป้ายสร้างตามแบบที่ อบต. กำหนด | 850,000 | 850,000 | 850,000 | | | ประชาชนในตำบลสามารถเดินทางสัญจรไปมาได้อย่างสะดวก | กองช่าง | |
| 23 | โครงการซ่อมแซมถนน พร้อมท่อระบายน้ำและฝายบ่อพักน้ำ หมู่บ้านแรงพิงพิงวัลล่า | เพื่อให้ราษฎรได้ใช้สัญจรไปมาได้อย่างสะดวก | ซ่อมแซมถนน พร้อมท่อระบายน้ำและฝายบ่อพักน้ำภายในหมู่บ้านแรงพิงพิงวัลล่าทั้งหมด | 1,000,000 | 1,000,000 | 1,000,000 | | | ราษฎรได้รับความสะดวกในการสัญจรไปมาภายในหมู่บ้าน | กองช่าง | |

1.1 แผนงาน การศึกษา วัฒนธรรมและนันทนาการ งานศึกษา วัฒนธรรมท้องถิ่น

| ที่ | โครงการ | วัตถุประสงค์ | เป้าหมาย (ผลผลิตของโครงการ) | งบประมาณและที่มา | | | | | | ตัวชี้วัด (KPI) | มอบหมาย จะได้รับ | หน่วยงาน รับผิดชอบ |
|-----|--|---|--------------------------------|-------------------|-------------------|-------------------|-------------------|-------------------|---|---|---------------------|-----------------------|
| | | | | พ.ศ.2566 (บาท) | พ.ศ.2567 (บาท) | พ.ศ.2568 (บาท) | พ.ศ.2569 (บาท) | พ.ศ.2570 (บาท) | พ.ศ.2570 (บาท) | | | |
| | โครงการฝึกอบรมคุณธรรมและจริยธรรมสำหรับเด็กเยาวชนและประชาชนตำบลบ้านเกาะ | เพื่อให้เด็กและเยาวชนมีจิตสำนึกด้านจริยธรรมและคุณธรรม | 1 ครั้ง 100,000 อบต. | 100,000 อบต. | 100,000 อบต. | 100,000 อบต. | 100,000 อบต. | 100,000 อบต. | ประชาชน เด็ก เยาวชน มีจิตสำนึก และจริยธรรม | เด็กและเยาวชนที่ผ่าน การฝึกอบรมมีจิตสำนึก ด้านจริยธรรมและ คุณธรรมเพิ่มขึ้น | กองการศึกษา | |
| | โครงการประเพณีวันสงกรานต์ | เพื่ออนุรักษ์ประเพณีไทยวันสงกรานต์ วันผู้สูงอายุ และวันครอบครัว | 1 ครั้ง 300,000 อบต. | 300,000 อบต. | 300,000 อบต. | 300,000 อบต. | 300,000 อบต. | 300,000 อบต. | เพิ่มขึ้น ร้อยละ80 | ประชาชนเข้าร่วม กิจกรรมวันสงกรานต์ เพิ่มมากขึ้น | กองการศึกษา | |
| 3 | โครงการประเพณีลอยกระทง | เพื่ออนุรักษ์ประเพณีไทยวันลอยกระทงให้สืบไป | 1 ครั้ง 300,000 อบต. | 300,000 อบต. | 300,000 อบต. | 300,000 อบต. | 300,000 อบต. | 300,000 อบต. | ประชาชนได้มีส่วนร่วม ในการรักษาประเพณี ลอยกระทง เพิ่มมากขึ้น | | กองการศึกษา | |
| 4 | โครงการส่งเสริมให้ประชาชนเข้าร่วมกิจกรรมวันสำคัญทางศาสนา | เพื่อให้ประชาชนเข้าร่วมกิจกรรมวันสำคัญทางศาสนา | 4 ครั้ง 100,000 อบต. | 100,000 อบต. | 100,000 อบต. | 100,000 อบต. | 100,000 อบต. | 100,000 อบต. | ประชาชนได้เข้าร่วม กิจกรรมวันสำคัญ ทางศาสนา เพิ่มมากขึ้น | | กองการศึกษา | |

| ที่ | โครงการ | วัตถุประสงค์ | เป้าหมาย (ผลผลิตของโครงการ) | งบประมาณและที่มา | | | | | | ตัวชี้วัด (KPI) | ผลที่คาดว่าจะได้รับ | หน่วยงานที่รับผิดชอบ |
|-----|---|---|-----------------------------|------------------|-----------------|-----------------|-----------------|-----------------|-----------------|---|---|----------------------|
| | | | | พ.ศ.2566 (บาท) | พ.ศ.2567 (บาท) | พ.ศ.2568 (บาท) | พ.ศ.2569 (บาท) | พ.ศ.2570 (บาท) | พ.ศ.2570 (บาท) | | | |
| 5 | โครงการส่งเสริมวัฒนธรรมท้องถิ่นเพลงเพลงโคราช(อู่ทูน) | เพื่อรักษาวัฒนธรรมท้องถิ่น | 1 ครั้ง | 50,000 อบต. | 50,000 อบต. | 50,000 อบต. | 50,000 อบต. | 50,000 อบต. | 50,000 อบต. | ประชาชนเด็ก เยาวชน มีจิตสำนึก และจริยธรรม | เพลงโคราชได้รับรางวัลอนุรักษ์และเผยแพร่ | กองการศึกษา |
| 6 | การจัดงานราชพิธี ต่างๆ | เพื่อให้ประชาชนเข้าร่วมกิจกรรมวันสำคัญ/งานราชพิธี | 2 ครั้ง | 250,000 อบต. | 250,000 อบต. | 250,000 อบต. | 250,000 อบต. | 250,000 อบต. | 250,000 อบต. | เพิ่มขึ้นร้อยละ80 | ประชาชนเข้าร่วมกิจกรรมวันสำคัญ | สำนักงานปลัด |
| 7 | รับโอนดูแลโรงเรียน วัดบ้านเกาะพร้อมซ่อมแซมปรับปรุง เตาเผาโรงเรียนทั้งสองวัด | เพื่อให้ประชาชนได้ใช้ประโยชน์ | | 200,000 อบต. | 200,000 อบต. | 200,000 อบต. | 200,000 อบต. | 200,000 อบต. | 200,000 อบต. | | เพื่อให้ประชาชนได้ใช้ประโยชน์ | กองการศึกษา |

1.1 แผนงาน การศึกษา งานระดับก่อนวัยเรียนและประถมศึกษา

| ที่ | โครงการ | วัตถุประสงค์ | เป้าหมาย (ผลผลิตของโครงการ) | งบประมาณและที่มา | | | | | ตัวชี้วัด (KPI) | ผลที่คาดว่าจะได้รับ | หน่วยงานผู้รับผิดชอบ |
|-----|--|--|-----------------------------|------------------|-----------------|-----------------|-----------------|-----------------|-----------------------------------|--|----------------------|
| | | | | พ.ศ.2566 (บาท) | พ.ศ.2567 (บาท) | พ.ศ.2568 (บาท) | พ.ศ.2569 (บาท) | พ.ศ.2570 (บาท) | | | |
| | โครงการส่งเสริมวัฒนธรรมท้องถิ่น/ครอบครัวไทย | เพื่อให้เด็กนักเรียนได้เรียนรู้ถึงภูมิปัญญาท้องถิ่นและวัฒนธรรมประเพณีไทย | 2 รุ่น | 100,000 อบต. | 100,000 อบต. | 100,000 อบต. | 100,000 อบต. | 100,000 อบต. | นักเรียน นักศึกษา มีความรู้ ทักษะ | เด็กนักเรียนได้เรียนรู้ถึงภูมิปัญญาท้องถิ่นและวัฒนธรรมประเพณีไทย | กองการศึกษา |
| | โครงการส่งเสริมและสนับสนุนให้มีห้องสมุดชุมชน | เพื่อเสริมทักษะการอ่านให้แก่ประชาชนในชุมชน | 1 แห่ง | 300,000 อบต. | 300,000 อบต. | 300,000 อบต. | 300,000 อบต. | 300,000 อบต. | และศักยภาพมากขึ้น ร้อยละ 90 | ประชาชนในชุมชน ได้รับข้อมูลข่าวสาร | กองการศึกษา |
| 3 | โครงการที่อ่านหนังสือประจำหมู่บ้าน | เพื่อส่งเสริมให้ประชาชนได้รับข้อมูลข่าวสาร | 6 แห่ง | 80,000 อบต. | 80,000 อบต. | 80,000 อบต. | 80,000 อบต. | 80,000 อบต. | | การศึกษามีห้องสมุดทั้งในระบบและนอกระบบ ได้รับการสนับสนุน | กองการศึกษา |
| 4 | โครงการส่งเสริมการศึกษา | เพื่อสนับสนุนการศึกษาในท้องถิ่นทั้งในระบบและนอกระบบ | 1 ครั้ง | 30,000 อบต. | 30,000 อบต. | 30,000 อบต. | 30,000 อบต. | 30,000 อบต. | | การศึกษาในท้องถิ่น | กองการศึกษา |
| 5 | อุทยานคำใช้จัดการศึกษาสำหรับศูนย์พัฒนาเด็กเล็ก | เพื่อสนับสนุนการศึกษาในท้องถิ่น | 1 ครั้ง | 70,000 อบต. | 70,000 อบต. | 70,000 อบต. | 70,000 อบต. | 70,000 อบต. | | ได้รับการศึกษาในท้องถิ่น | กองการศึกษา |

| ที่ | โครงการ | วัตถุประสงค์ | เป้าหมาย (ผลผลิตของโครงการ) | งบประมาณและที่มา | | | | | | ตัวชี้วัด (KPI) | ผลที่คาดว่าจะได้รับ | หน่วยงาน รับผิดชอบ |
|-----|---|---|--------------------------------|-------------------|-------------------|-------------------|-------------------|-------------------|--|--|---------------------|-----------------------|
| | | | | พ.ศ.2566 (บาท) | พ.ศ.2567 (บาท) | พ.ศ.2568 (บาท) | พ.ศ.2569 (บาท) | พ.ศ.2570 (บาท) | | | | |
| 6 | โครงการวันเด็กแห่งชาติ | เพื่อให้เด็กและเยาวชนในท้องถิ่นได้ทำกิจกรรมร่วมกัน | 1 ครั้ง 250,000 อบต. | 250,000 อบต. | 250,000 อบต. | 250,000 อบต. | 250,000 อบต. | 250,000 อบต. | นักเรียน นักศึกษา มีความรู้ ทักษะ | เด็กและเยาวชนในท้องถิ่นได้ทำกิจกรรมร่วมกัน | กองการศึกษา | |
| 7 | โครงการอบรมให้ความรู้เด็ก ผู้ปกครอง ศูนย์พัฒนาเด็กเล็กตำบลบ้านเกาะ | เพื่อให้ความรู้เด็ก ผู้ปกครอง ในการเตรียมความพร้อมก่อนเข้าเรียน | 1 ครั้ง 30,000 อบต. | 30,000 อบต. | 30,000 อบต. | 30,000 อบต. | 30,000 อบต. | 30,000 อบต. | และศักยภาพ มากขึ้น ร้อยละ 90 | เด็ก ผู้ปกครอง มีการเตรียมความพร้อมก่อนเข้าเรียน | กองการศึกษา | |
| 8 | โครงการจัดหาวัสดุ อุปกรณ์การเรียนการสอน | เพื่อสนับสนุนการศึกษาให้กับเด็ก | 1 ครั้ง 150,000 อบต. | 150,000 อบต. | 150,000 อบต. | 150,000 อบต. | 150,000 อบต. | 150,000 อบต. | | เด็กมีความพร้อมในการเรียนมากขึ้น | กองการศึกษา | |

| ที่ | โครงการ | วัตถุประสงค์ | เป้าหมาย (ผลผลิตของโครงการ) | งบประมาณและพื้นที่ | | | | | | ตัวชี้วัด (KPI) | แหล่งที่มาของเงิน | หน่วยงานรับผิดชอบ |
|-----|--|--|-----------------------------|--------------------|----------------|----------------|----------------|----------------|-------------------------------------|--|-------------------|-------------------|
| | | | | พ.ศ.2566 (บาท) | พ.ศ.2567 (บาท) | พ.ศ.2568 (บาท) | พ.ศ.2569 (บาท) | พ.ศ.2570 (บาท) | พื้นที่ | | | |
| 1 | จัดทမ်းการดำเนินงานตามแนวทางโครงการพระราชดำริด้านสาธารณสุข | เพื่อให้การรณรงค์โครงการพระราชดำริด้านสาธารณสุข | 6 แห่ง 120,000 อบต. | 120,000 อบต. | 120,000 อบต. | 120,000 อบต. | 120,000 อบต. | 120,000 อบต. | ประชาชนได้รับการบริการด้านสาธารณสุข | ประชาชนได้รับการดูแลสุขภาพ | กองสาธารณสุขฯ | |
| 2 | โครงการรณรงค์ป้องกันและควบคุมโรคใช้เลือดออก | เพื่อป้องกันและควบคุมการระบาดของโรคใช้เลือดออก | 1 ครั้ง 120,000 อบต. | 120,000 อบต. | 120,000 อบต. | 120,000 อบต. | 120,000 อบต. | 120,000 อบต. | ประชาชนได้รับการดูแลสุขภาพ | ประชาชนและแม่ได้รับการดูแลสุขภาพและป้องกันโรคใช้เลือดออก | กองสาธารณสุขฯ | |
| 3 | โครงการรณรงค์ป้องกันและควบคุมโรคพิษสุนัขบ้า | เพื่อป้องกันและควบคุมการระบาดของโรคพิษสุนัขบ้า | 1 ครั้ง 100,000 อบต. | 100,000 อบต. | 100,000 อบต. | 100,000 อบต. | 100,000 อบต. | 100,000 อบต. | ประชาชนได้รับการดูแลสุขภาพ | ประชาชนและแม่ได้รับการดูแลสุขภาพและป้องกันโรคพิษสุนัขบ้า | กองสาธารณสุขฯ | |
| 4 | โครงการพัฒนาศักยภาพเครือข่ายสุขภาพ เครือข่ายสุขภาพ ตำบลบ้านเกาะ | เพื่อดำเนินงานด้านส่งเสริมสุขภาพให้กับประชาชนในพื้นที่ | 1 ครั้ง 500,000 อบต. | 500,000 อบต. | 600,000 อบต. | 600,000 อบต. | 600,000 อบต. | 600,000 อบต. | ประชาชนได้รับการดูแลสุขภาพ | ประชาชนได้รับการดูแลสุขภาพ | กองสาธารณสุขฯ | |
| 5 | โครงการ สืบค้นโรค ควบคุมโรคภัยจากพิษสุนัขบ้า | เพื่อป้องกันและควบคุมการระบาดของโรคพิษสุนัขบ้า | 1 ครั้ง 50,000 อบต. | 50,000 อบต. | 50,000 อบต. | 50,000 อบต. | 50,000 อบต. | 50,000 อบต. | ประชาชนได้รับการดูแลสุขภาพ | ประชาชนและป้องกันโรคพิษสุนัขบ้า | กองสาธารณสุขฯ | |
| 6 | โครงการสำรวจข้อมูลสัตว์และขึ้นทะเบียนสัตว์ การระบาดของโรคพิษสุนัขบ้า | เพื่อป้องกันและควบคุมการระบาดของโรคพิษสุนัขบ้า | 2 ครั้ง 20,000 อบต. | 20,000 อบต. | 20,000 อบต. | 20,000 อบต. | 20,000 อบต. | 20,000 อบต. | ประชาชนได้รับการดูแลสุขภาพ | ประชาชนและป้องกันโรคพิษสุนัขบ้า | กองสาธารณสุขฯ | |

| ที่ | โครงการ | วัตถุประสงค์ | เป้าหมาย (ผลผลิตของโครงการ) | งบประมาณและพื้นที่ | | | | | ค่าจ้าง (KPI) | ผลที่คาดว่าจะ ได้รับ | หน่วยงาน ผู้รับผิดชอบ |
|-----|---|--|--------------------------------|--------------------|--------------------|--------------------|--------------------|--------------------|--|-------------------------|--------------------------|
| | | | | พ.ศ. 2566 (บาท) | พ.ศ. 2567 (บาท) | พ.ศ. 2568 (บาท) | พ.ศ. 2569 (บาท) | พ.ศ. 2570 (บาท) | | | |
| 7 | โครงการส่งเสริมการแพทย์แผนไทย | เพื่อให้ประชาชนได้รับบริการด้านแพทย์แผนไทย | 60 คน | 20,000 อปท. | 20,000 อปท. | 20,000 อปท. | 20,000 อปท. | 20,000 อปท. | ประชาชนได้เข้ารับบริการด้านแพทย์แผนไทย | กองสาธารณสุขฯ | |
| 8 | โครงการส่งเสริมการสร้างเสริมสุขภาพ TO BE NUMBER ONE | เพื่อส่งเสริมประชาชนได้ออกกำลังกายเพื่อ | 200 คน | 20,000 อปท. | 20,000 อปท. | 20,000 อปท. | 20,000 อปท. | 20,000 อปท. | ประชาชนได้เข้าร่วมกิจกรรมการออกกำลังกาย ออกกำลังกายเพิ่มขึ้น | กองสาธารณสุขฯ | |
| 9 | โครงการควบคุมป้องกันโรคติดต่อ วัณโรค, โรคเรื้อรัง รวมถึงการป้องกันควบคุมโรคระบาดต่างๆ | เพื่อให้ประชาชนมีสุขภาพที่ดี | ทั้งตำบล | 250,000 อปท. | 250,000 อปท. | 250,000 อปท. | 250,000 อปท. | 250,000 อปท. | ประชาชนมีสุขภาพที่ดีขึ้นมีพฤติกรรมดูแลสุขภาพเพื่อป้องกันโรคติดต่อมากขึ้น | กองสาธารณสุขฯ | |
| 10 | โครงการป้องกันและแก้ไขปัญหาระบาดของโรคติดต่อ อยุ่อย่างต้นตอ และต้นตอ | เพื่อให้ประชาชนมีสุขภาพที่ดี | ทั้งตำบล | 30,000 อปท. | 30,000 อปท. | 30,000 อปท. | 30,000 อปท. | 30,000 อปท. | ประชาชนมีสุขภาพที่ดีขึ้น | กองสาธารณสุขฯ | |
| 11 | โครงการพัฒนาคุณภาพประชาชน ทักษะภาษาอังกฤษ (EMG) | เพื่อให้ประชาชนมีสุขภาพที่ดี | ทั้งตำบล | 20,000 อปท. | 20,000 อปท. | 20,000 อปท. | 20,000 อปท. | 20,000 อปท. | ประชาชนมีสุขภาพที่ดีขึ้น | กองสาธารณสุขฯ | |

1.1 แผนงาน การอนุรักษ์ งบประมาณของโครงการอนุรักษ์

| ที่ | โครงการ | วัตถุประสงค์ | เป้าหมาย (ผลผลิตของโครงการ) | งบประมาณและที่มา | | | | | | ตัวชี้วัด (KPI) | แหล่งที่มาของเงิน | หน่วยงานที่รับผิดชอบ |
|-----|--|--------------------------------|-----------------------------|------------------|-----------------|-----------------|-----------------|-----------------|-----------------|---|---------------------------------|----------------------|
| | | | | พ.ศ.2566 (บาท) | พ.ศ.2567 (บาท) | พ.ศ.2568 (บาท) | พ.ศ.2569 (บาท) | พ.ศ.2570 (บาท) | | | | |
| 2 | โครงการพัฒนาศักยภาพในการส่งเสริมสุขภาพป้องกันโรค | เพื่อให้ประชาชนมีสุขภาพที่ดี | 1 ครั้ง | 300,000 อปต. | 300,000 อปต. | 300,000 อปต. | 300,000 อปต. | 300,000 อปต. | 300,000 อปต. | ประชาชน รับการบริการ ด้านสุขภาพ และมีสุขภาพ ดีถ้วนหน้า ร้อยละ100 | กองทุนการบริหา จัดการพื้นที่ | กองสาธารณสุข |
| | โครงการจัดทำแผนที่ทางเดินยุทธศาสตร์เพื่อบริหารจัดการ กองทุน | กองทุน | 1 ครั้ง | 30,000 อปต. | 30,000 อปต. | 30,000 อปต. | 30,000 อปต. | 30,000 อปต. | 30,000 อปต. | ประชาชนมีสุขภาพ ที่ดีขึ้น | | กองสาธารณสุข |
| 4 | พัฒนาระบบและแนวการจัด ในเขตตำบล บ้านเกาะ | เพื่อพัฒนาระบบและแนว การจัด | 1 แห่ง | 300,000 อปต. | 300,000 อปต. | 300,000 อปต. | 300,000 อปต. | 300,000 อปต. | 300,000 อปต. | จำนวนระบบและแนว การจัดลดลง | | กองสาธารณสุข |
| 15 | โครงการจัดสวัสดิภาพของสัตว์ | ค่าอาหาร สุนัขและแมว จัด | ทั้งตำบล | 50,000 อปต. | 50,000 อปต. | 50,000 อปต. | 50,000 อปต. | 50,000 อปต. | 50,000 อปต. | สุนัขและแมวจรจัด ได้รับการดูแล | | กองสาธารณสุข |

| รหัส | โครงการ | วัตถุประสงค์ | เป้าหมาย (ผลผลิตของโครงการ) | งบประมาณและอื่นๆ | | | | | | ตัวชี้วัด (KPI) | แหล่งที่มา ของเงิน | หน่วยงาน ที่รับผิดชอบ |
|------|--|---------------------------------------|--------------------------------|--------------------|--------------------|--------------------|--------------------|--------------------|-------------------|--|--------------------------------|--------------------------|
| | | | | พ.ศ. 2566 (บาท) | พ.ศ. 2567 (บาท) | พ.ศ. 2568 (บาท) | พ.ศ. 2569 (บาท) | พ.ศ. 2570 (บาท) | | | | |
| | โครงการส่งเสริมสุขภาพ ช่างกันโรค ฟื้นฟูสมรรถภาพของประชาชนตำบล บ้านเกาะ | เพื่อให้บริการสาธารณสุข แก่พื้นที่ | 1 ครั้ง | 150,000 อ.บ.ค. | 150,000 อ.บ.ค. | 150,000 อ.บ.ค. | 150,000 อ.บ.ค. | 150,000 อ.บ.ค. | 150,000 อ.บ.ค. | ประชาชน รับการบริการ ด้านสุขภาพ และมีสุขภาพ | กองทุนการบริการ จัดการที่ดี | กองสาธารณสุข |
| | โครงการส่งเสริม กิจกรรม กรณีกีฬา ระบาคหรือภัยพิบัติในพื้นที่และการแก้ไข ปัญหาด้านสาธารณสุข | เพื่อบริหารจัดการ กองทุน | 1 ครั้ง | 400,000 อ.บ.ค. | 400,000 อ.บ.ค. | 400,000 อ.บ.ค. | 400,000 อ.บ.ค. | 400,000 อ.บ.ค. | 400,000 อ.บ.ค. | ตัวแทน ร้อยละ 100 | ประชาชนมีสุขภาพ ที่ดีขึ้น | กองสาธารณสุข |